



*Ікона "Богородиця-Дороговказиця" (Холмська Богородиця), XI ст.
Музей Волинської ікони, Луцьк.*

Міжнародна наукова конференція "Доба Короля
Данила в науці, мистецтві, літературі".
Львів, 29-30 листопада 2007 р.



*Відкриває конференцію
Ігор Лильо.*



Учасники конференції.

*Привітальне слово Степана Кубіва,
одного із засновників Мистецького фонду ім. Короля Данила,
директора ВАТ "Кредобанк".*



Міжнародна наукова конференція "Доба
Короля Данила в науці, мистецтві, літературі".
Львів, 29-30 листопада 2007 р.



*Виступає Леонтій
Войтович.*



*Виступає
Микола Котляр.*

*Привітальне слово від
Голови Товариства НТШ
Олега Купчинського.*



*Виступає
Зоряна Лильо-Откович.*



*Виступає
Юрій Лукомський.*



*Виступає
Андрій Гречило.*



Фрагменти Каталонського атласу, 1375р.





*Лука Долинський (1750-1824). "Портрет князя Лева Даниловича".
Кін. XVIII ст. Полотно, олія.*

*Відділення "Палацу мистецтв ім. Антоновичів" Львівської Національної
наукової бібліотеки України ім. В. Стефаника.*



*Лука Долинський (1750-1824). Фрагменти "Портрета князя Лева Даниловичі
Кін. XVIII ст. Полотно, олія.*

*Відділення "Палацу мистецтв ім. Антоновичів" Львівської Національної
наукової бібліотеки України ім. В. Стефаника.*



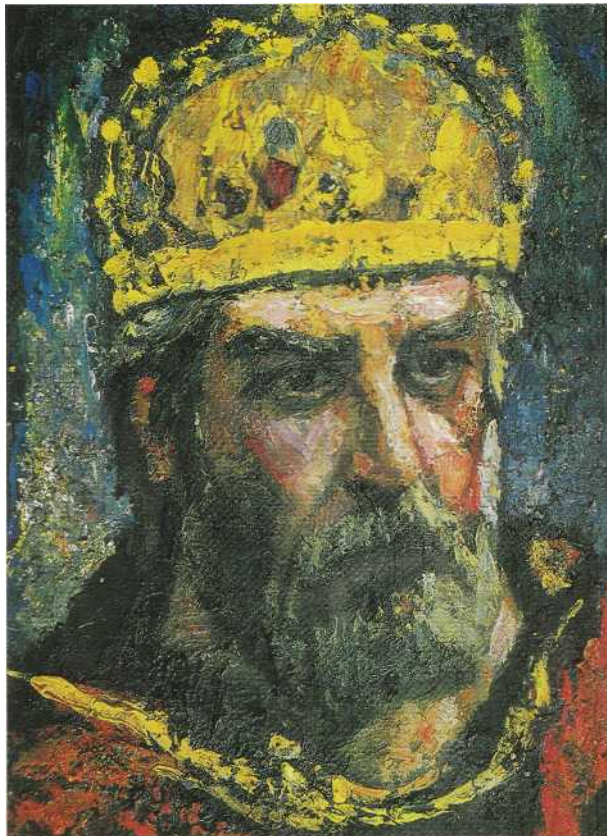


*Мирослав Откович. Частини композиції-поліптиха
"Король Данило - засновник міста Львова", 2006. Полотно, акварель, темпера.*





Григорій Кічула. "Князь Данило Галицький", 1981. Декоративна керамічна тарілка.



Данило Доббушинський. "Портрет Короля Данила", 1990-ті рр. Полотно, олія.



*Загальний вигляд (зверху) археологічного розкриття решток Успенського собору.
Територія давнього Галича (тепер село
Кринос, Галицького р-ну Івано-Франківської обл.).*



*Загальний вигляд археологічного розкриття решток церкви Благовіщення
на полі Церквиська. Територія давнього Галича (тепер
село Кринос, Галицького р-ну Івано-Франківської обл.).*



Загальний вигляд археологічного розкриття решток Кирилівської церкви з північного сходу. Територія давнього Галича (тепер село Крилос, Галицького р-ну Івано-Франківської обл.).



Загальний вигляд археологічного розкриття решток церкви на Царинці (канівської?) з південного сходу. Територія давнього Галича (тепер село Крилос).



Ікона "Богородиця-Дороговказиця" з церкви Успіння Пресвятої Богородиці з села Дорогобуж. Друга половина XIII ст. Рівненський обласний краєзнавчий музей.



Фрагменти ікони "Богородиця-Дороговказиця" з церкви Успіння Пресвятої Богородиці з села Дорогобуж. Друга половина XIII ст. Рівненський обласний краєзнавчий музей.





*Фрагмент ікони
"Богородиця-Дороговказиця "
(Холмська Богородиця), XI ст.
Музей Волинської ікони, Луцьк.*



*Прикраси з ікони
"Богородиця-Дороговказиця "
(Холмська Богородиця), XI-XII ст.
Золото, срібло, позолота,
перегородчасті кольорові емалі.*