



Ярослав ОНИЦУК

*кандидат історичних наук,
доцент кафедри археології
та історії стародавнього світу
Львівського національного
університету імені Івана Франка*

ПРОВІНЦІЙНО-РИМСЬКІ ІМПОРТИ ТА ЇХ ЗНАЧЕННЯ В КУЛЬТУРАХ РИМСЬКОГО ЧАСУ ВОЛИНО-ПОДІЛЬСЬКОГО ПОГРАНИЧЧЯ

Предмети провінційно-римського імпорту, знайдені на пам'ятках археології, завжди викликали інтерес дослідників [1], оскільки є важливим джерелом інформації про взаємодії населення Римської імперії та її провінцій з варварським світом сучасної України.

Наплив привізних виробів на території заселені варварськими народами (слов'янами, германцями, фракійцями та ін.) пов'язують з періодом римського часу (перша половина I тис. н.е.). Зокрема, у I ст. до н.е. – на поч. II ст. н.е. виникає ряд римських провінцій на варварських землях: Верхня і Нижня Германія, Мезія, Норік, Панонія, Дакія. Приблизно в цей час під протекторат Римської імперії потрапляє Північне Причорномор'я. Саме вони й виступають основними постачальниками різноманітних речей, популярних в середовищі варварського світу, починаючи з глиняних амфор і закінчуючи високомистецькими творами із золота і срібла.

Наплив імпортованих предметів, насамперед, залежав від величини та інтенсивності економічних і культурних відносин, які населення римських провінцій підтримувало з людністю сучасної України. Важливим джерелом надходження такого роду продукції були торговельно-економічні контакти, здобич, отримана в наслідок грабівницьких набігів варварів на землі імперії, а також винагорода римських воєначальників найманцям за службу. Таким чином в залежності від характеру взаємин формувалася асортимент імпортованих виробів.

Археологічними дослідженнями, проведеними у 1956-1957, 1962 та 1965 роках Дністрянською археологічною експедицією під керівництвом М. Смішка біля с. Комарів Кельменецького району Чернівецької області було відкрито римську факторію, в якій виго-

товлялися вироби зі скла, популярні серед місцевого населення [2]. Безумовно, що продукуванням такого виду продукції займалися високопрофесійні спеціалісти – вихідці з провінційно-римського світу. Отже, різні галузі давньоримських виробництв були розвинуті не тільки в метрополії, а й поза її межами, зокрема на варварських землях. Існує думка, що навіть технологія виготовлення гончарного посуду була привнесена ззовні і знаходилося в руках провінційно-римських майстрів [3].

Переважаю більшість високомистецьких знахідок, в тому числі з дорогоцінних металів, дослідники знаходять у могильниках. Вони, як правило, відзначаються досконалістю, майстерністю виготовлення і були тими необхідними речами, які супроводжували покійника в потойбічний світ. Певна кількість предметів, насамперед економічного характеру, походить також з поселень. Це – амфорна тара, кераміка типу “terra sigillata”, “terra nigra”, римські монети. Рідко зустрічаються ювелірні вироби, випадково загублені мешканцями. Таким чином, кожне нове місцезнаходження предметів римського імпорту є надзвичайно цінним джерелом інформації для вивчення економічного і культурного розвитку не тільки самого селища, а й взаємодій населення античного світу з мешканцями конкретної території.

Одним районів, де знахідки провінційно-римських виробів є досить частими, виступає Волино-Подільське пограниччя. Завдяки своєму розташуванню на межі Малого Полісся та Подільської височини тут проходили шляхи розселення різних народів, завдяки чому особливо активно відбувалися різноманітні етнічні контакти. Найбільш характерним це явище було у першій половині I тис. н.е., коли багаточисленні германські племена через територію

пограниччя просуваються до кордонів Римської імперії. Дещо раніше у басейн Верхнього і Середнього Дністра переселяється частина гето-дакійської людності з території Подунав'я.

В географічному плані Волино-Подільське пограниччя – це складний за морфологічною будовою район, який вважається вододілом між правими притоками Прип'яті і лівими допливами Дністра. В широкому розумінні він охоплює ряд горбистих пасм Гологоро-Кременецького кряжу, а також височин і низовин, що прилягають до нього з півдня і півночі. Висоти пограниччя перевищують 340 м, а в максимальній точці (г. Камула) досягають 472 м над рівнем моря [4]. Досліджувана територія простягається на відстань близько 200 км від Розточчя на заході, до витоків р. Вілії на сході, в межах Львівської, Тернопільської і, частково, Рівненської областей. З півночі Гологоро-Кременецький кряж нагадує гірський хребет, піднімаючись на висоту 150-200 м над рівниною Малою Полісся.

Предмети римського імпорту на території Волино-Подільського пограниччя формують невелику, однак виразну групу знахідок, які хронологічно пов'язують з пам'ятками пшеворської, липицької, зубрицької, вельбарської і черняхівської культур. Їх асортимент складається з глиняного, металевого та скляного посуду, предметів побуту, прикрас і монет.

Кераміка. Представлена фрагментами амфор і посуду типу “terra sigillata”. Амфорна тара досить часто зустрічається серед матеріалів майже усіх вищезазначених культур Волино-Подільського пограниччя. Як відомо, вона призначалася для збереження вина і масла. Посуд виготовлявся на гончарному крузі з очищеної глини або спеціально приготовленої керамічної маси з домішками піску. Декілька уламків стінок і ручок амфор виявлено на поселеннях липицької культури в Ремезівцях [5], зубрицької – в Підберізцях і Сокільниках-I [6], вельбарської – в Дудині-II [7] і Кобиллі [8] та черняхівської – в Неслухові, Ракобовтах, Рівневі-II і Черепині [9]. Зокрема в Черепині, де знайдено найбільшу кількість фрагментів амфор, вони представлені вузькогорлими екземплярами світло-жовтого та, рідше, червоного кольору з рифленими стінками, профільованими ручками з поздовжнім ребром на зовнішньому боці та дном у вигляді циліндричної ніжки з виступом у середині [10]. В Дудині-II автором статті виявлено фрагменти вінця, шийки, а також дві ручки такого посуду світло-жовтого, іноді з рожевим відтінком, кольору, які відносяться до посудин вузькогорлого типу з косо-зрізаним, карнизоподібним краєм вінець [11]).

Аналогії до знайдених на Волино-Подільському пограниччі амфор відомі на ряді пам'яток вельбарської культури Західної Волині (Линів, Боратин,

Загаї-II) [12] та черняхівської – у Верхньому Подністров'ї (Бовшів) [13]. На думку О.В. Кропоткіна, вплив на варварські землі такого посуду відбувався, в основному, у III-IV ст. н.е. [14] Ймовірним джерелом його надходження були міста Північного Причорномор'я [15], хоча не виключено, що якась частина амфорної тари могла потрапляти також з римських провінцій, зокрема з Дакії [16].

Значно рідше на пам'ятках Волино-Подільського пограниччя трапляються знахідки кераміки типу “terra sigillata”. Вона представлена мископодібними червонолаковими посудинами і відома з поселень у Підберізцях, Сокільниках-I [17], Черепині [18] та Звенигороді [19]. На одному з фрагментів з Черепина вціліло рельєфне зображення воїна із щитом у руці. У Звенигороді в загальному підрахунку знайдено 20 уламків червонолакової кераміки від кількох надцяти посудин. Їх детальний опис зробив у 1932 р. Я. Пастернак [20]. На деяких із них збереглися зображення сцен з римської міфології, орнаменти і навіть клейма гончарів “SVARAD” і “SINTUSMUS”. На думку Я. Пастернака зазначена продукція надходила із римської провінції Галії [21]. Таке ж припущення висловив В.Д. Баран, вважаючи, що у Верхнє Подністров'я червонолаковий посуд міг потрапити з території Галії або Рейнської області через населення пшеворської культури [22].

Виявлена на Волино-Подільському пограниччі кераміка типу “terra sigillata” датується другою половиною II-поч. III ст. н.е. і може пов'язуватися з поселеннями зубрицької (Підберізці, Сокільники-I) та черняхівської (Черепин, Звенигород) культур.

Металевий і скляний посуд. Відноситься до категорії рідкісних знахідок на варварських територіях, а тому представляє надзвичайно цінний тип провінційно-римських імпортів. На Волино-Подільському пограниччі комплекс бронзового посуду знайдено у похованні липицької культури у с. Чижиків. До них відносяться: ойнохойя з фігурним горлом і ручками, прикрашеними зоо- і антропоморфними рельєфними зображеннями, ручка патери, закінчення якої оформлене у вигляді баранячої голівки, миска, дві шпори з фігурною основою і тонкими округлими в перерізі шипами і маленька напіввальна накладка з двома напівкруглими вирізами зверху. За визначенням М.Ю. Смішка, такі речі, за винятком шпор, відносяться до римських імпортів. Подібний посуд виготовлявся наприкінці I тис. н.е. у римських майстернях Кампанії або інших районах Італії і міг потрапити на територію Волино-Подільського пограниччя через Дакію. Шпори, в свою чергу, мають північно-західне походження і ймовірно походять з середовища пшеворської культури [23].

Зразки скляного посуду відомі з черняхівського поселення Ріпнів-II. Вони представлені уламками кубків і виготовлені з прозорого скла. Один із них мав підшліфовані вінця діаметром 4 см та конічну форму тулуба. Нижче вінця знаходився орнамент у вигляді овальних шліфів [24].

Поширення скляних виробів на черняхівських пам'ятках Волино-Подільського пограниччя засвідчують контакти місцевого населення з ремісниками римських факторій, де вони виготовлялись. Чи не першу роль у цьому відіграла вищезгадана склоробна майстерня в Комарові. Можливо, саме вона, знаходячись в середовищі черняхівського суспільства, була основним постачальником такого роду предметів на території Верхнього Подністров'я та верхів'я Західного Бугу.

Предмети побуту, прикраси. Різноманітні побутові речі і прикраси були предметами особистого користування і тому інтерес до них регулювався як побутовими потребами, так і тогочасною модою у варварському середовищі. Найпоширенішими знахідками такого типу, які відомі в усіх культурах римського часу, є фібули. Вони виготовлялися з чорного та кольорового металів і поділяються на різноманітні групи і типи в залежності від часу розповсюдження. На сьогодні розроблено детальні класифікації (типології) фібул з території Північної Європи [25], півдня Європейської частини колишнього СРСР [26], черняхівської культури Лісостепової зони України [27], Верхнього Подністров'я [28] та ін. На Волино-Подільському пограниччі найраніші фібули провінційно-римського походження зустрічаються в комплексах пшеворської та липицької культури. Зокрема, сильно профільована фібула з поховання №3 Гринівського могильника має вигнуту трубчасту голівку з кільцевим валиком внизу. Зверху до неї прикріплена прямокутна пластинка з восьмивитковою пружиною. Ніжка увігнута і закінчується кільцевим потовщенням. Аналогічні фібули (тип А.67 за класифікацією О. Альмгрена) відомі з території Чехії. Дещо рідше вони зустрічаються у Польщі. Зважаючи на досконале виготовлення і обмежену кількість місцезнаходжень на території пшеворської культури, існує думка, що описані знахідки були предметами імпорту з наддунайських провінцій Норікум і Паннонії [29].

Одну з вищеописаних фібул було знайдено на липицькому могильнику в Звенигороді. На думку В.М. Цигилика такого типу продукція потрапляла з Дакії та існувала від рубежу до II ст. н.е. [30]. В комплексах липицької культури Волино-Подільського пограниччя також зустрічаються прикрашені емаллю бронзові застібки шарнірного типу. Згідно типології О. Альмгрена вони датуються II ст. н.е. і мають провінційно-римське походження [31].

У черняхівській культурі були поширені фібули двочленної конструкції з підв'язним приймачем (Ріпнів-II), які надходили з Північного Причорномор'я [32]. Можливо з цього ж регіону поступали застібки з високим приймачем, оформленим у вигляді літаючої птиці (т.зв. "качкоподібного" типу). Їх знахідки на досліджуваній території відомі з Ріпнева-II, Черепина і Неслухова [33]. Три фібули Т-подібного типу з луковидною дужкою знайдено на Ріпнівському поселенні. На думку В.Д. Барана, на пам'ятках черняхівської культури Верхнього Подністров'я і верхів'їв Західного Бугу вони є привізними і з'являються тут в результаті зв'язків населення цих районів з племенами Центральної Європи [34].

Серед інших побутових виробів на Волино-Подільському пограниччі відомі дзеркала із Звенигородського могильника липицької культури (пох. №15,17). Вони зроблені зі спеціального білого сплаву – потини. Дзеркала представляють собою округлі диски, одна сторона яких відполірована, друга – матова. Аналогії до знахідок мають місце у Західній та Південно-Західній Європі. Це дає підстави вважати, що в середовище липицької культури вони потрапили з Подунав'я через римську провінцію Дакію [35].

Унікальною знахідкою привізного походження є фрагмент обклашки піхв меча з Гринівського могильника (пох. №3), який відноситься до пшеворської культури. Він складається з п'яти рамок, в яких розміщені антропо- і зооморфні зображення. Зокрема, серед сюжетів реалістично передано хижого звіра, який розриває жертву, коня-грифона, козла або барана, який поїдає листя, священний шлюб чоловіка і жінки, вершника зі щитом і списом [36]. Припускають, що такі обклашки виготовлялися в придунайських провінціях Риму і передають міфологічний сюжет про походження роду [37].

Прикраси привізного походження на пам'ятках римського часу Волино-Подільського пограниччя складають окрему, надзвичайно цікаву групу знахідок. Вони представлені намистинами, браслетами, підвісками тощо і відомі в комплексах липицької, вельбарської і черняхівської культур. Зокрема, знахідки скляних намистин відомі з липицьких пам'яток в Черепині та Звенигороді. В останньому випадку прикраси виявлені в багатому захороненні (пох. №15) разом з іншими предметами поховального інвентаря і представлені двома пастовими та одною кришталевою намистинами [38].

Біконічно-сплюснуті намистинки діаметром 2,7-3,5 см, виготовлені з пастового та прозорого скла зеленуватого або фіолетового відтінків, виявив В.Д. Баран під час розкопок черняхівських поселень в Черепині, Ріпневі-II і Ракобовтах [39]. З Ріпнева-II відомі фрагмент намистини та підвіска з бурштину

(Ріпнів-ІІ). Остання має вигляд фігурки риби з отвором для підвішування на місці ока [40].

Скляну намистину бочкоподібної форми було виявлено у 1999 р. Бродівським загоном експедиції Львівського університету ім. і. Франка під час рятівних розкопок поселення вельбарської культури Суховоля-ІV [41]. Прикраса довжиною 4 см і діаметром відповідно 1,7-1,3 см виготовлена з чорного пастового скла і орнаментована почергово розміщеними в п'яти секціях жовтими, чорними та білими фестонами. Аналогії до такого роду виробів поширені в Північному Причорномор'ї і датуються ІІ-ІV ст. н.е. [42].

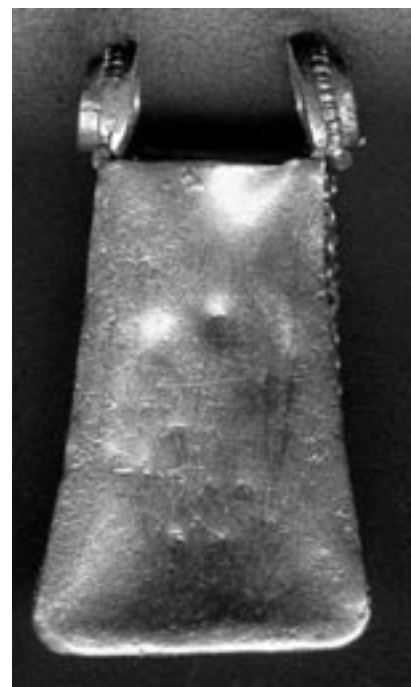
Унікальним не тільки для території Волино-Подільського пограниччя, а й для України в цілому є фрагмент скляної намистини, виявлений автором статті на поселенні вельбарської культури Дудин-ІІ у верхів'ї р. Ікви. З огляду на її оригінальність, вона потребує більш ширшої характеристики. Прикраса кулястої форми діаметром 2,5 см (діаметр отвору 0,6 см), виготовлена в техніці мініатюрної мозаїки з тонких різнокольорових скляних паличок, спаяних між собою. На збереженій частині вони створюють композицію у вигляді жіночих (?) голівок, квадратів шахівниці та чотирьохпелюсткових квіток. Зображення виконані в 5-ти кольорах: обличчя – з жовтого, губи – червоного, очі – синього, волосся або головний убір – червоного скла; квадрати шахівниці – чорні та білі, обведені червоною рамкою; пелюстки квітки – жовті, розділені одна від одної чорними лініями. Краї забарвлені в червоний колір. Все зображення квітки обнесене овалами чорного і жовтого кольорів (Іл. 1). Неорнаментований простір поверхні заповнений темно-синьою скляною пастою [43].

Техніка мініатюрної мозаїки, в якій виготовлена прикраса, вважається однією з найскладніших в процесах продукування скляних виробів. Мабуть тому намистини з орнаментами у вигляді людських голівок, шахових полів та квіткових-зіркових мотивів є досить рідкісними знахідками. Загальна кількість відомих сьогодні намистин складно-мозаїчного типу, разом із знахідкою з Дудина, становить 20 екземплярів, включаючи як оригінальні вироби, так і їх наслідування. Вивчення географії поширення такого виду знахідок засвідчує їх скупчення, в основному, на території Північної Європи (в басейнах Балтійського та Норвезького морів): у Норвегії – 3 екз., Данії – 7, Швеції – 4, у Польщі – 3. В напрямі до Центральної і Східної Європи їх кількість помітно зменшується: Німеччина – 1 екз., Угорщина – 1 [44]. Важливо, що на території Північного Причорномор'я аналогії до описаних прикрас відсутні.

До сьогоднішнього часу дискусійною є ідентифікація антропоморфних зображень на намистинах. Г. Ейсен і Д. Селлінг вказували на жіночі риси "личин". У 1977 р. І. Кельмер зробив спробу провести паралель між зображенням обличчя на фایберзькій намистині (Німеччина) із особою Єлени – матері римського імператора Контянтина Великого [45]. Іншого погляду дотримується Е. Стоут. На її думку на намистинах із Файберга, Бирк'є, Влостібожа і Слупска зображені портрети Константина Великого. Опираючись на результати хімічного аналізу прикраси з Лебро, дослідниця зробила висновок, що вона не відрізняється від інших знахідок, виготовлених при дворах імператора в Римі або Трієрі [46].

Датувати намистину з Дудина можна лише на основі аналогій, оскільки вона знайдена випадково на багатошаровому поселенні. Ймовірно, її, як і прикрасу з Дембчино (Польща), слід відносити до ІV ст. н.е. Зважаючи на вищезазвані дослідження, а також деякі інші речі провінційно-римського походження, виявлені під час розкопок пам'ятки Дудин-ІІ, можемо стверджувати, що намистина потрапила у верхів'я р. Ікви не з північно-західних регіонів Європи (Польща, Прибалтійські території), як на це наголошувалося раніше [47], а безпосередньо з території Римської імперії.

Не менш цінним виробом провінційно-римського походження є золота підвіска-кулон, знайдена на цьому ж поселенні у 2002 р. під час археологіч-



Іл. 2. Золота підвіска з поселення Дудин-ІІ

них розкопок експедиції Львівського національного університету імені Івана Франка [48]. Вона трапецієвидної форми, пустотіла всередині, вагою 15,92 гр. Розміри прикраси становлять: загальна довжина – 3,6 см, ширина верхньої та нижньої частин – 1,4 і 2 см, товщина відповідно – 0,8 см і 0,5 см.

Підвіска багато прикрашена накладними орнаментами в поліхромному стилі: рядами дротяних зміюк, прямих переплєтених дротинок товщиною 0,5 та 1 мм, косичок, зерні тощо. Центральна частина оздоблена вставками із п'яти необроблених каменів гранату. За своєю композицією вони нагадують стилізоване зображення квітки: пуп'янок утворює округлий камінь, чотири пелюстки – вставки трикутноподібної форми. Простір поміж ними заповнений невеликою кількістю дрібних золотих кулек – зерню (Іл. 2). Із зворотного боку прикраси орнаментация відсутня.

Поверхня кулона помітно зношена. Такі сліди найбільш виразні на гранях, а також у верхній частині вушок. Це свідчить про те, що виробом довгий час користувалися.

Вивчення техніки і технології виготовлення підвіски засвідчили, що вона зроблена з високоякісного золота 900 проби. Її основа сформована з тонкопрокованої пластинки товщиною 0,5 мм шляхом згину її країв у пустотілу трапецієвидну форму. Краї пластини спаяні. Бокові та передня стінки вкриті накладними орнаментами у вигляді філіграні та зерні.

Проведені фізико-хімічні аналізи прикраси засвідчили, що основа кулона, а також орнаменти, якими він оздоблений, були виготовлені з однорідної за хімічним складом маси металу і, правдоподібно, в одній і тій же ювелірній майстерні [49].

Аналогії до знайденої в Дудині підвіски поки що не відомі. Подібні знахідки на поселеннях вельбарської культури з території України і Польщі не зафіксовані. Однак встановлено, що поліхромний стиль, в якому оздоблена прикраса, розвинувся і широко використовувався в пізньоримській час, зокрема в гунську епоху [50]. Зокрема, техніка філіграні та зерні застосовувалася при оздобленні виробів з дорогоцінних металів. Чимала кількість прикрас, виконаних в подібному стилі, відома з території Криму [51]. На думку І.П. Засецької такого роду предмети могли бути поширені в середовищі готів або інших германських племен [52].

Походження підвіски з Дудина визначити важко у зв'язку з відсутністю аналогій. Висока ювелірна майстерність виготовлення прикраси виключає варварський світ з можливих місць продукування таких предметів. Можемо припустити, що в середовище готів вона могла потрапити десь у другій половині IV ст. н.е. з території Подунав'я, де існували економічно розвинуті римські провінції.

Іншого роду підвіска була знайдена під час розкопок житла №8 поселення черняхівської культури в Черепині [53]. Вона має вигляд фігурки лева і виготовлена з бронзи. Розміри знахідки становлять: довжина – 3,8 см, висота – 2 см, товщина – 0,25 см. З лицьової сторони прикраса рельєфна, із зворотної – плоска. Зображення лева, в цілому, виконане досить реалістично і майстерно (рис. 2). В пащі тварини зроблений отвір, через який було закріплене бронзове кільце для підвішування прикраси [54].

Походження описаної прикраси не встановлено. Не включено, що вона могла потрапити у західне Побужжя з Подунайських римських провінцій, де сюжети із зображенням лева зустрічаються у зооморфних фібулах [55].

Монети. Складають найбільшу групу предметів провінційно-римського імпорту. Їх велика кількість, виявлена у комплексах усіх культур римського часу, вказує на важливу роль такого роду знахідок в економіці тогочасного варварського суспільства. Використання серед місцевого населення монет в якості грошової одиниці на сьогодні є дискусійним. Так М.Ю. Браїчевський вважав, що римська монета в середовищі варварів вже була засобом грошового обігу [56]. У свою чергу В.В. Кропоткін зазначав, що грошова торгівля мала місце лише серед представників племінної знаті, тоді як серед нижчих верств населення вона носила натурально-міновий характер [57].

На Волино-Подільському пограниччі римські монети знайдені у комплексах пшеворської, липицької, зубрицької, вельбарської та черняхівської культур. Зокрема, до пшеворської культури, ймовірно, відноситься срібний денарій імператора Вітелія, випадково виявлений на багатощаровому поселенні Броди-І у м. Броди [58]. Серед липицьких матеріалів такого роду знахідки відомі із Звенигорода (денарії періоду республіки, Траяна, Адріана і два Атоніна Пія) [59]. З поселення зубрицької культури в Попівцях походить срібна монета імператора Гальби [60]. Цим же часом можна датувати денарії Адріана з Паликорів [61] і Бучини [62], Марка Аврелія і Комода з Бродів [63], Антоніна Пія з Конюшкова [64], монети з Лугового [65] та Підгірців [66]. До вельбарської культури відноситься скарб (?) римських денаріїв з Орихівчика, від якого збереглося лише 5 монет II-III ст. н.е. (Іл. 4) [67].

Унікальною знахідкою для Волино-Подільського пограниччя є варварське наслідування золотого римського ауреуса з Паликорів. Монета знайдена випадково у 2007 р. і збереглася в доброму стані. На аверсній стороні зображено погруддя імператора та набір знаків, які нагадують букви "N", "I", "O", на реверсній – стилістично передана стояча постаць бо-



Лл. 3. Золотий ауреус із с. Паликорови: 1– аверс, 2– реверс.

гині Провіденції (?) і позначення у вигляді літер “О”, “Г”, “N” (Лл. 3). У верхній частині знахідки зроблено отвір, що свідчить про використання її в якості підвіски.

Хронологію ауреуса визначити важко через стилістичність зображень і відсутність чіткої легенди-напису. Виходячи з ваги монети (прибл. 6 гр.), її можна датувати III ст. н.е. [68]

У III-IV ст. н.е. наплив римських монет на варварські землі різко зменшується, через що місцеве населення продовжувало використовувати денарії, карбовані в попередніх століттях, зберігаючи їх, насамперед, як благородний метал. На це, зокрема, вказують знахідки монет Траяна і Фаустіни на черняхівських поселеннях в Неслухові [69], Адріана – в Ріпневі-II [70], Траяна – у Вікнінах Великих [71].

Таким чином, знахідки предметів римського походження на Волино-Подільському пограниччі засвідчують контакти його населення з економічно розвинутими центрами провінційно-римського світу. З іншого боку наявність високомистецьких, а отже дорогих виробів на деяких пам'ятках вельбарської культури (Дудин-II, Паликорови) говорить про те, що тут могли проживати представники готської знаті. Подальше їх дослідження може принести важливі матеріали до вивчення контактів римської імперії з варварським населенням досліджуваної території.

1. Брайчевський М. Ю. Римська монета на території України. – Київ, 1959. – 244 с.; Кропоткин В.В. Клады римских монет на территории СССР // Археология СССР. Свод археологических источников. – Москва, 1961. – Вып. Г4-4. – 135 с.; його ж: Экономические связи Восточной Европы в I тысячелетии нашей эры. – Москва, 1967. – 135 с.; його ж: Римские импортные изделия в Восточной Европе (II в до н.э. – V в. н.э.) // Свод археологических источников. – Москва, 1970. – Вып. Д1-27. – 277 с.; Кропоткин А.В., Кропоткин В.В. Северная граница распространения амфор римского времени в Восточной Европе // Могильники черняховской культуры. – Москва, 1988. – С. 168-184; Nowe znaleziska importów

rzymskich z ziem Polski I-III. Korpus znalezisk rzymskich z Europejskiego Barbaricum. Polska. – Warszawa 1998, 2000, 2006. – Т. I-III; та ін.

2. Смішко М. Ю. Поселення III-IV ст. н.е. із слідами скляного виробництва біля с. Комарів Чернівецької області // Матеріали і дослідження з археології Прикарпаття і Волині. – Вип. 5. – Київ, 1964. – С. 67-80; Циглик В. До питання зародження скляного виробництва на Прикарпатті // Матеріали і дослідження з археології Прикарпаття і Волині. – Львів, 2006. – Вип. 10. – С. 100-106.

3. Баран В. Д., Гопкало О.В. Черняхівські поселення басейну Гнилої Липи. – Київ, 2005. – С. 28.

4. Природа Львівської області / За ред. К.І. Геренчука. – Львів, 1972. – С. 10.

5. Циглик В. М. Населення Верхнього Подністров'я перших століть нашої ери. – Київ, 1975. – С. 111-112.

6. Козак Д. Венеди. – Київ, 2008. – С. 86.

7. Онищук Я. І. Предмети провінційно-римського походження з поселення вельбарської культури Дудин-II на Волино-Подільському пограниччі // Вісник Львівського університету. Серія історична. – Львів, 2003. – Вип. 38. – С. 588-589.

8. Строчень Б. Розкопки черняхівського поселення біля с. Кобилля у 1995 р. // 20 lat archeologii w Masłomęczu. – Lublin 1997. – Т. I. – S. 238.

9. Баран В. Д. Черняхівська культура (за матеріалами Верхнього Дністра і Західного Бугу). – Київ, 1981. – С. 98.

10. Баран В. Д. Поселення перших століть нашої ери біля села Черепин. – Київ, 1061. – С. 62.

11. Онищук Я. Предмети провінційно-римського походження... – С. 588.

12. Козак Д. Н. Пам'ятки давньої Волині у с. Линів. – Київ-Луцьк-Львів, 1994. – С. 64-65.

13. Баран В. Д. Черняхівська культура (за матеріалами Верхнього Дністра і Західного Бугу). – Київ, 1981. – С. 99.

14. Кропоткин А.В. Северная граница распространения амфор римского времени в Восточной Европе // Могильники черняховской культуры. – Москва, 1988. – С. 170.

15. Баран В. Д. Черняхівська культура... – С. 101.

16. Кругликова И. Т. Дакия в эпоху римской оккупации. – Москва, 1955. – С. 163.

17. Козак Д. Н. Пшеворська культура у Верхньому Подністров'ї і Західному Побужжі. – Київ, 1984. – С. 24; Козак Д. Венеди... – С. 86.

18. Баран В. Д. Поселення перших століть нашої ери біля села Черепин. – Київ, 1061. – С. 62.

19. Полянський Ю. Нові археологічні знахідки в Галичині // Записки Наукового товариства ім. Шевченка. – Львів, 1928. – №140. – С. 20; Jank R. Rozmieszczenie naczyń typu terra sigillata na obszarze dziesiętnej i dawniej Polski // Przegląd archeologiczny. – 1933. – Т.5. – З. 3. – С. 6-7.
20. Пастернак Я. Нововідкриті римські пам'ятки з Галичини та Волині // Записки Наукового товариства ім. Шевченка. – Львів, 1932. – № СЛ. – С. 1-11.
21. Там само. – С. 10.
22. Баран В. Д. Черняхівська культура... – С. 101.
23. Смишко М.Ю. Богатое погребение начала нашей эры в Львовской области // Советская археология. – Москва, 1957. – №1. – С. 241.
24. Баран В. Д. Черняхівська культура... – С. 104-105.
25. Almgren O. Studien über Nordeuropäische Fibelformen. – Leipzig, 1923.
26. Амброз А. К. Фибулы Юга Европейской части СССР // Свод археологических источников. – Москва, 1966. – Вып. ДІ-30. – 113 с.
27. Гороховський Е. Л. Хронология черняговских могильников Лесостепной Украины // Труды V Международного конгресса археологов-славистов. – Киев, 1988. – Т. IV. – С. 34-46.
28. Баран В. Д. Черняхівська культура... – С. 114-117.
29. Liana T. Chronologia względna kultury pszeworskiej we wczesnym okresie rzymskim // Wiadomości archeologiczne. – 1970. – Т. 35. – З. 4. – С. 441.
30. Циглик В. М. Населення Верхнього Подністрів'я... – С. 120.
31. Almgren O. Studien über Nordeuropäische... – S.99,109.
32. Амброз А.К. Фибулы Юга Европейской части... – С. 58.
33. Баран В. Д. Черняхівська культура... – С. 115.
34. Там само. – С. 117.
35. Циглик В. М. Населення Верхнього Подністрів'я... – С. 123.
36. Козак Д. Н. Могильник пшеворської культури поблизу с. Гринів на Верхньому Подністрів'ї // Археологія. – Київ, 1985. – №52. – С. 59.
37. Козак Д. Н., Орлов Р. С. Обкладка ножен меча из погребения № 3 в с. Гринев // Новые памятники древней и средневековой художественной культуры. – Киев, 1982. – С. 113-114.
38. Свешников И.К. Могильники липицкой культуры в Львовской области (раскопки у сс. Звенигород и Болотное) // Краткие сообщения Института истории материальной культуры. – Москва, 1957. – Вып.68. – С. 69.
39. Баран В. Д. Черняхівська культура... С. 105.
40. Там само.
41. Онищук Я. Германське населення вельбарської культури в етнічній історії Волино-Подільського пограниччя // Вісник Львівського університету. Серія історична. – Львів, 2000. – Вып. 35-36. – С. 29-30.
42. Алексеева Е. М. Античные бусы Северного Причерноморья. – Москва, 1978. – С. 38, 48. – Табл. 30:67.
43. Онищук Я. Предмети провінційно-римського походження... – С. 590.
44. Stout A. An investigation of mosaic glass fase beads from the late Roman period // Annales du 12e Congres de l'Association Internationale pour l'Histoire du Verre. – Liege, 1993. – P. 100.
45. Ansikspalten fra Veiberg pa Sunnmöre // Fornvännen. 1977. – Т. 72. – S. 1-8.
46. Stout A. An investigation of mosaic glass fase beads from the late Roman period // Annales du 12e Congres de l'Association Internationale pour l'Histoire du Verre (1985). – Liege, 1987. – P. 103-108.
47. Онищук Я. І. До проблеми поширення складноорнаментованих намистин з "личинами" на території Центрально-Східної Європи // Матеріали і дослідження з археології Прикарпаття і Волині. – Львів: Інститут українознавства, 2002. – Вып. 8. – С. 103-107.
48. Онищук Я.І. Золота підвіска пізньоримського часу з с. Дудин Львівської області // Археологія. – Київ, 2007. – Вып. 2. – С. 72-76.
49. Онищук Я. Фізико-хімічні дослідження металевих виробів з поселення Дудин-П на Волино-Подільському пограниччі (за матеріалами розкопок 2002 р.) // Археологічні дослідження Львівського університету. – Львів, 2004. – Вып. 7. – С. 70-71.
50. Засецкая И. П. Культура кочевников южнорусских степей в гуннскую эпоху (конец IV-V вв.). – СПб., 1994. – С. 50-75.
51. Висоцкая Т.Н., Черепанова Е.Н. Находки из погребений IV-V вв. в Крыму // Советская археология. – М., 1966. – №3. – С. 187-195; Засецкая И.П. Боспорские склепы гуннской эпохи как хронологический эталон для датировки памятников восточноевропейских степей // Краткие сообщения Института археологии АН СССР. – М, 1979, вып. 158. – С. 65-67.
52. Засецкая И.П. Культура кочевников южнорусских степей... – С.74.
53. Баран В. Д. Поселення перших століть нашої ери... – С. 69-70.
54. Там само. – С. 70.
55. Там само; Баран В. Д. Черняхівська культура... – С. 118.
56. Брайчевський М. Ю. Римська монета на території України. – К., 1959. – С. 72-78.
57. Коропоткин В.В. Клады римских монет... – С. 33.
58. Онищук Я. Провінційно-римські імпорти на землях Бродівщини: каталог знахідок // Бродівщина – край на межі Галичини й Волині: матеріали другої краєзнавчої конференції. – Броди, 2008. – Вып. 1. – С. 6.
59. Коропоткин В. В. Клады римских монет на территории СССР // Археология СССР: Свод археологических источников. – Москва, 1961. – Вып. Г4-4. – С. 67.
60. Онищук Я. Провінційно-римські імпорти на землях Бродівщини... – С. 10.
61. Janusz B. Zabytki przedhistoryczne Galicji Wschodniej. – Lwów, 1918. – S. 85; Коропоткин В.В. Клады римских монет на территории СССР // Археология СССР: Свод археологических источников. Вып. Г4-4. – С. 67, №667.
62. Онищук Я. Провінційно-римські імпорти на землях Бродівщини... – С. 6.
63. Там само; Брайчевський М.Ю. Римська монета на території України. – Київ, 1959. – С. 150.
64. Брайчевський М. Ю. Римська монета... – С. 150; Коропоткин В.В. Клады римских монет... – С. 67, №667.
65. Janusz B. Zabytki przedhistoryczne... – S. 81; Коропоткин В.В. Клады римских монет... – С. 67, №674.
66. Брайчевський М. Ю. Римська монета... – С. 153; Коропоткин В.В. Клады римских монет... – С. 68, № 685.
67. Онищук Я. Провінційно-римські імпорти на землях Бродівщини... – С. 9.
68. Там само. – С. 9-10.
69. Коропоткин В. В. Клады римских монет... – С. 68, № 681.
70. Там само. – С. 68, № 690.
71. Там само. – С. 79. – № 980.