



Вадим МАЙКО

*кандидат історичних наук,
провідний науковий співробітник
Національного заповідника
“Софія Київська”,
відділ “Судацька фортеця”.*

ХРИСТИЯНСЬКІ РЕЛІКВІЇ ВІЗАНТІЙСЬКОЇ СУГДЕЇ

Історія пізньоантичної та середньовічної Сугдеї (сучасне місто Судак у південно-східному Криму) нараховує приблизно півтори тисячі років. Місто, що, згідно письмових джерел, виникло на початку III ст. н. е. та проіснувало до першої половини XVII ст., пройшло у своєму розвитку декілька етапів. Серед них найменш дослідженим залишається період початку XI – першої половини XIII ст., тобто після остаточної ліквідації хозарської присутності і до підпорядкування півострова Монгольській імперії.

Однією з особливостей цього пізньовізантійського періоду є те, що з поширенням половців (команів) в районі Дону вісь торгівлі між Руссю та країнами Середземномор'я поступово стала зміщуватись з західної частини Чорного моря до Азовського. Наслідком нових умов торгівлі став економічний розквіт Сугдеї, яка перетворилася на крупний торговельний центр половців. З другого боку у середині X – першій половині XI ст. розширюються зв'язки Сугдеї та всього південно-східного Криму з Давньоруською державою, і перш за все, з Тмутараканським князівством.

Все це і складало неповторний провінційно-візантійський колорит середньовічної Сугдеї, яка і після завоювання Константинополя хрестоносцями у 1204 р. залишалася візантійським містом, підпорядковуючись, як і малоазійські області, Трапезундській імперії. З середини X ст. тут знаходився центр об'єднаної Сугдо-Фульської єпархії, однієї з найбільших та впливовіших у південно-східній Тавриці. Конкретизувати нашу уяву про християнські святині Сугдеї

дозволяють археологічні дослідження середньовічного міста, які тривають з невеликими перервами з 1964 р. Проте, за всі роки досліджень вивчено не більше трьох відсотків пам'яток.

В даній невеликій роботі хотілося б приділити увагу християнським раритетам Сугдеї, саме тим речам, які передавалися з покоління до покоління, перетворюючись на міські Євлогії. Їх дуже небагато, знайдені вони в різні роки, більшість у археологічних комплексах, куди вони потрапили після остаточного закінчення терміну використання у зламаному чи пошкодженому стані.

Найвідомішими християнськими раритетами, дослідженими у Сугдеї, залишаються два бронзових кадила. Знайдені вони були влітку 1869 р. серед кістяків некрополя храму Святої Параскеви на посаді середньовічного міста та тоді ж опубліковані [1, с. 319-320]. Оскільки з моменту публікації*, яка давно стала бібліографічною рідкістю, пройшло більше 135 років, нагадаємо опис предметів. Одне кадило було гладке без орнаментациї, інше – орнаментоване сімома новозавітними сюжетами, які відокремлені один від одного гілками дерева (рис. 1, 2). Розташовані вони в наступному порядку: 1) Віфлемський пастир серед саду; 2) Різдво: Діва Марія зображена на ложі біля маляти Ісуса, навпроти посідає праведний Йосиф, видно голови віслюка та бика; 3) Цілування Діви Марії та праведної Єлисавети; 4) Благовіщення Архангелом Гавриїлом Діви Марії; 5) Розп'яття: біля Христа, одягненого у довгий одяг колобію – Діва Марія та Святий Іоанн, по боках два

* Наприкінці XIX ст. кадило без вказування місця знахідки у Судаку, було згадане у загальній капітальній монографії І. Толстого та М. Кондакова [2, с. 35, рис. 28, 28а] (рис. 1, 3).

розбійники; 6) Воскресіння: янгол, що сидить, повідомляє про воскресіння Ісуса жоні-мироносиці; 7) Хрещення: Святий Іоанн Предтеча занурює голову Ісуса в Йордан, а янгол готується покрити його; зверху голуб. На піддоні кадила зображено Богоматір, що сидить на троні з пристоячим отроком Ісусом (рис. 1, 1).

Вже перші публікатори знахідки, на підставі іконографії зображення Христа в колобі, датували вироби не раніше середини X ст. [1, с. 320; 2, с. 35]. Погоджуючись з часом виникнення, сучасні дослідники кадила з такою кількістю сюжетів відносять до типу три, який характеризується зображенням фігур за допомогою дрібних поверхонь та спрощеним орнаментальним мотивом у вигляді простої пальмети, який займає лише одну смугу [3, с. 88-90; 4, с. 59-60]. Не виключено, що витвір належить до Сирійської групи літургійних предметів, що надходили до Криму, починаючи з середини X ст. Проте, враховуючи думку В. М. Залеської про можливе існування місцевої Кримської школи [3, с. 91], вірогідно сирійським був лише прототип. Наше кадило, таким чином, може датуватися і більш пізнім часом. Це датування непрямим чином підтверджують типологічно близькі кадила, що відносяться до вірменської школи. Два примірники з Ані (Вірменія) датуються X-XI ст. [5, р. 209 № 78; р. 209-210 № 79], а з більш проробленими сюжетами X-XII ст. [5, р. 210 № 80]. Розміри кадил з Ані № 78 – Н – 10 см; D піддону – 4.3 см; D максимальний – 41 см; розміри кадила з Ані № 79 – Н – 12.5 см; D – 13.5 см; розміри кадила із Ані № 80 – Н – 13.5 см; D – 15 см. Проте, датувати Судацькі кадила можна лише умовно, за допомогою поховального інвентаря некрополя Параскеви. Цей некрополь досліджувався у 1982 та 2006-2007 рр. На жаль, більша частина поховального інвентаря датується у широких хронологічних рамках пізнього середньовіччя, що типово для християнських могильників. Щасливе виключення становить лише поясний набір з могили 10 [6, с. 212, рис. 133, 1-4], що складається з пряжки, двох кілець та кресала. Близькі вироби широко відомі у похованнях перед ординського та ранньозолотоординського часу та датуються другою половиною XII – першою половиною XIII ст. [6, с. 217].

Разомзпроаналізованим кадилу тому ж 1869 р. був знайдений й ланцюжок від нього. Останній складався з трьох, поєднаних за допомогою “розподільника” ланцюжків, які, в свою чергу, мали чотири ланки, поєднані незамкнутими кільцями. Три з них



Рис. 1. Судацьке кадило

1 – малюнок кадила (за М. Мурзакевичем);
2,3 – (за І. Толстовим та М. Кондаковим).

являли собою профільовані стрижні, друга зверху – була зроблена у вигляді хреста з рівними променями (рис. 2, 4). Знахідки подібних ланцюжків теж унікальні для південно-східного Криму. Лише при дослідженні так званого Великого храму VIII-X ст. на плато Тепсень було знайдено два подібні ланцюжки (рис. 2, 1,6) [7, с. 247, рис. 139]. Конструктивно вони значно простіші. Відмінності полягають лише у характері виконання ланок самого ланцюжка. Цікавою аналогією для датування виробу, що розглядається, та самого кадила є типологічно близький, але більш простий за технікою виконання “розподільник” (рис. 2, 3), що походить з археологічних досліджень культурної споруди на ділянці картини XV Судацької фортеці. Він, як і знайдений поруч стрижень з фрагментами ланцюжка (рис. 2, 5), надійно датується другою половиною X ст.

Автор першої публікації кадила М. Мурзакевич згадує й іншу раритетну християнську знахідку, а



Рис. 2 – Ланцюжки від кадил та скляна ікона.
1,6 – городище на плато Тепенсь; 2 – Судац
(за М. Мурзакевичем); 3,5 – Судац, куртина XV;
4 – ланцюжок від кадила (за М. Мурзакевичем).

саме, скляну наперсну ікону овальної форми із зображенням Димитрія Солунського (рис. 2, 2), одягнутого у військові лати зі списом у правій та щитом з хрестом у лівій руці [1, с. 321]. Як вказано, ікону було знайдено у 1863 р. на Судацьких виноградниках. Датовати подібні ікони важко, проте не виключено, що вона відноситься до періоду в історії Сугдеї, що розглядається.

Важливий артефакт для датування Судацького кадила було знайдено 2008 року при дослідженні південно-західної ділянки некрополя храму Параскеви. Це бронзовий енколпійон, що знаходився у похованні 26. Походження його та подібних до нього

більшість дослідників пов'язує теж з сирійським та палестинським регіонами.

Саме ці хрести складають наступну категорію християнських реліквій середньовічного міста. Їх типологія, технологічні особливості виготовлення, включаючи й спектральний аналіз, хронологія, мистецтвознавчі та ремісничі особливості, територія поширення, сакральна сутність досить добре розроблені. Проте близько-східні енколпійони Сугдеї, на відміну від примірників давньоруського походження [8, с. 317, рис. 3], ніколи в комплексі детально не розглядалися.

Всі знайдені енколпійони традиційно розподіляються на дві основні групи з гравійованим та рельєфним зображенням. Найбільш чисельною є група з гравійованими зображеннями, виконаними так званою “штриховою” манерою [9, с. 114]. Зображення досить сильно стилізовані, проте елементи одягу виконані достатньо чітко. Цікавим є й орнаментальне оздоблення одягу. Судацька колекція складається поки з трьох примірників.

Зворотна стулка першого була знайдена у 1966 р. М. А. Фронджуло при огляді некрополя Судац-II (квадрат 30) на південно-західній ділянці посаду Сугдеї (рис. 3, 3). На стулці розміщено зображення (Богородиці?) у позі Оранти. Напис розібрати досить важко, з чотирьох літер добре збереглися тільки **ϠϞϠ**, можливо скорочене **ϠεοτοκοϞ** (Богородиця). Оскільки стулку знайдено без прив'язки до поховання, датувати її важко, але енколпійони в поховальному інвентарі некрополя знайдено у могилах XI-XII ст.

Зворотну стулку другого подібного “сирійського” хреста було знайдено у 1977 р. І. А. Барановим у шарі пожежі на підлозі кам'яного житлового будинку з вогнищем на північно-східній ділянці посаду середньовічної Сугдеї (рис. 3, 2). Знахідка згадується у найбільш повному на сьогоднішній день каталозі Г. Ф. Корзухіної та А. А. Пескової [10, с. 59; с. 254, табл. 11]. У центрі стилізоване гравійоване зображення святого у позі Оранти (можливо Богоматір). Нижній кінець оформлено по краю подвійною врізаною смугою, що є продовженням орнаментального окантування одягу Святого. Археологічний шар на підлозі будинку може бути датований другою чвертю XIII ст.

Обставини знахідки фрагменту стулки подібного виробу нам точно невідомі. Можливо його було знайдено на площі фортеці у підйомному матеріалі

(рис. 3, 1). На верхньому та правому промені, що збереглися, зображено Богоматір Оранту та традиційний напис **MP ΘY**. Рідкісною особливістю [10, с. 51] енколпіону є зображення на правому промені святого, вірогідно подібне зображення було й на лівому промені.

Найбільша колекція цих виробів у Криму походить з розкопок Херсонесу [11, с. 205, рис. 4]. Виходячи з політичної ситуації у Візантійській імперії, що сприяла поживленню торгівельних та культурних контактів, час їх проникнення на досить широкі території, у тому числі в Крим, відносять до середини X ст. [11, с. 203]. Саме в цей час після відродження зруйнованих арабами близькосхідних святих місць, прочани починають активно відвідувати православні християнські центри Сирії, де отримують різноманітний літургійний реманент, предмети власного благочиння [12, с. 98]. Цей процес продовжується і протягом X-XI ст. [9, с. 114-115]. Цим же часом, на підставі нумізматичного матеріалу датують появу подібних енколпіонів на Балканах, у Добруджі, на півдні Болгарії [13, с. 53, табл. I: 16] та на Русі [14, с. 106-116].

Нещодавно, на підставі знахідки енколпіону у поховальному інвентарі могили 58 некрополя в селищі Бакаташ південно-східного Криму, було висловлено припущення про можливе існування місцевої школи з виготовлення сирійських хрестів з примітивними гравійованими зображеннями, які можуть датуватися часом і пізніше першої половини XIII ст. [15, с. 59].

У фундаментальному каталозі Г. Ф. Корзухіної та А. А. Пескової згадується ще одна знахідка енколпіону з Судака у 1873 р., що зберігається в Одеському археологічному музеї ІА НАН України. На стулці зображено Святого Миколу у повний ріст з кириличним написом **ГНА W ЪG NH KO ΛA**. Зображення, на відміну від сирійських прототипів, виконані не гравійованням, а врізаними лініями, які відлиті разом зі стулкою хреста. На підставі цього варіанту напису Святого як Микола та іконографічного зображення Святих не в позі Орант, Г. Ф. Корзухіна віднесла його до виробів давньоруського кола, виготовлених за сирійськими прототипами [10, с. 14]. Проте зараз, більшість дослідників пов'язує цей хрест, згаданий у ЗООІД та опублікований Т. Г. Тимашковою [16, с. 122, рис. 2,5], з Балканською традицією, вважаючи його та аналогічний примірник з Канівського повіту [10, табл. 15, 1.2/8] провінційно-візантійським виробом [10, с. 53].

Унікальним для Криму та Сугдеї є фрагмент верхнього та лівого променя стулки енколпіону, що походить з розвідок на території Судацької фортеці у



Рис. 3. Східні енколпіони середньовічної Сугдеї.

2006 р. (рис. 4, 1) [17, рис. 13: к.о. № 15]. На лицьовій стулці зображено Святого з бородою, а на лівому промені залишки дзеркального кириличного напису **ΟΑ ΝΗΚ ΟΛΛΟΓ**. Найближчою аналогією є енколпіон, що зберігається у Державному Ермітажі [10, табл. 15, ГЭ № w-195] (рис. 4, 2). Ще один примірник відомий у зібранні Софійського музею у Болгарії. З великою долею вірогідності можна стверджувати, що це фрагмент першого у Криму енколпіону з зображеннями Святих з подвійними іменами (Микола-Власій та Георгій-Димитрій). Г. Ф. Корзухіна і його відносила до групи найраніших давньоруських виробів. Проте, студії відомої болгарської дослідниці Л. Дончевої-Петкової [18] довели, що вони мають теж балканське походження та датуються кінцем XII ст.*

* Історіографія цієї дискусії викладена у роботі А. А. Пескової [10, с.53].

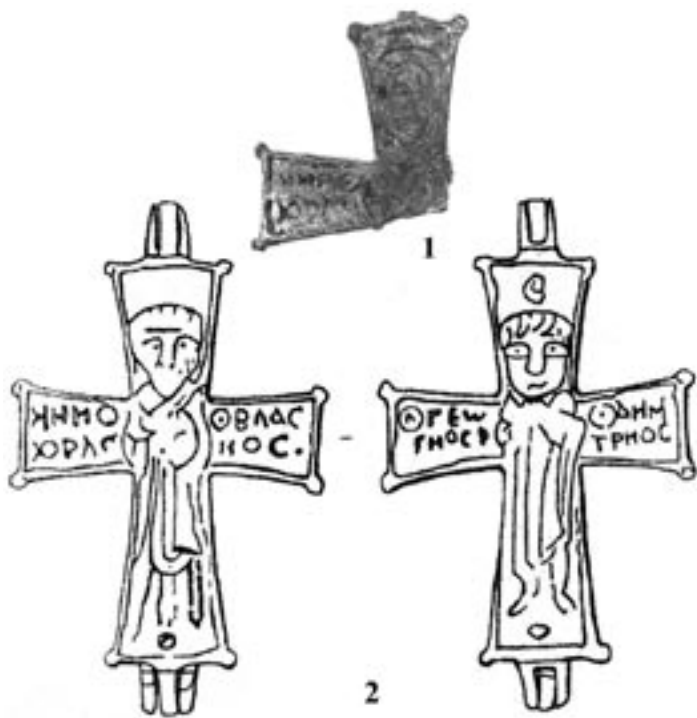


Рис 4.
Балканський енколпійон XI–XII ст. середньовічної Сугдеї.
1 – Сугдея; 2 – примірник з Державного Ермітажу.

Окрему категорію становлять два близькосхідні енколпійони із зображеннями, виконаними у техніці низького рельєфу [19, с. 19-26]. Стулка одного з них (рис. 3, 4) була знайдена у склепі при дослідженні прихрамового некрополя Судак-V у 1999 р. загоном під керівництвом А. М. Фарбея [20, с. 60-62]. У середхресті розміщено зображення Богородиці Оранти з традиційними Богородичними титлами **МР ΘΥ**. У закінченні гілок хреста – медальйони з погрудними зображеннями чотирьох апостолів Євангелістів з титлами, які розібрати важко. Традиційно зображення Євангелістів розташовували зліва по колу: Лука, Матфей, Іоанн, Марко. Подібні енколпійони традиційно відносять до кола пізніх близькосхідних старожитностей [9, с. 115]. Вони були досить поширені не тільки у Криму, перш за все у Херсонесі [21, р. 167, fig. 11.15], але й на Балканах, менше – на території Київської Русі [14, с. 106-116; 22, с. 230-231]. Подібний до нашого примірник є, наприклад, у зібранні Білгород-Дністровського краєзнавчого музею [23, с. 125, рис. 1: 3]. На території Кримського півострова та Давньої Русі подібні хрести датуються у хронологічних рамках другої чверті XII – першої половини XIII ст. Базуючись на даних нумізматики, болгарські спеціалісти вважають, що сирійські хрести цього типу з'являються у північно-східній та південній Болгарії ще у другій половині X – початку XI ст.

[24, с. 89-90] або ж в 30-і рр. [13, с. 56], проте зустрічаються й у більш пізніх горизонтах, до XIII ст. включно.

Інший енколпійон, який зберігся повністю, було знайдено у плитовому похованні 26 некрополя храму Параскеви у 2008 р. Це єдиний поки що близькосхідний примірник, від якого збереглися обидві стулки. На одній з них у техніці низького рельєфу зображено Розп'яття Святих у медальйонах на кінці променів розрізати дуже важко (рис. 3, 5). На зворотній стулці зображено Богоматір (Оранту?) та чотири медальйони з Святими на кінцях променів (рис. 3, 5а). Датувати енколпійон досить важко, без сумніву він носить сліди довготривалого використання: верхні затерті до дірок, нижні промені на останньому етапі використання предмету як релікварія кріпилися за допомогою мідної заклепки. Схематичність зображення різко відрізняє його від попереднього примірника. Не виключено, що це робота місцевого майстра, який користувався близькосхідними прототипами.

Останню категорію знахідок, які існували довший час та, безперечно, являли собою визначні для міста християнські реліквії, були ікони, виготовлені з стеатиту, каменю, що є різновидом тальку сіро-блакитних чи зеленуватих відтінків. До сьогодення дня знахідки подібних ікон у Криму поодинокі. Найбільша колекція походить звичайно з Херсонесу, але й вона налічує не більше кількох десятків фрагментованих примірників. Дослідниками встановлено, що стеатит, який має виключні виробничі можливості, прийшов на зміну слонової кістці на межі X–XI ст. [25, с. 7]. У середньовічній Сугдеї був відомий лише один фрагмент подібної ікони (рис. 5, 2), що походив з археологічних досліджень 1977 р. І. А. Баранова культурного шару на площі барбакану міста. На маленькому шматочку зберігся лише фрагмент зображення Богородиці, можливо Оранти, та фрагмент напису **НСТ**. З приватної колекції походить поки що найвизначніший фрагмент ікони, виготовлений з досить рідкісного стеатиту брунатного відтінку (рис. 5, 1). Зображення на ній Ісуса Христа вражає своєю витонченістю та досконалістю, вона нічим не поступається різьбленню по слонової кістці. Дослідження іконографічного типу Христа, орнаментальних рослинних мотивів навколо нього, – тема окремого дослідження, проте, виходячи з живописних образів XII ст., датувати її можна цим та наступним століттям. Наступний фрагмент ікони (рис. 5, 3) було знайдено 2008 року під час археологічних досліджень шару XIII ст. в портовій частині Сугдеї. На фрагменті збереглася лише нижня частина лівої сторони напівкруглої арки, що завершувала зазвичай напівкруглий край виробу. Арка спирається на тонкі кручені стовпчики з капітелями у вигляді, можливо, шишок,

та високими базами, прикрашеними скісним штрихуванням. Зазвичай такі стовпчики оформлювали бічні краї ікони, спираючись на її нижній край. Можливо це фрагмент ікони з великим композиційним тлом. Будь-яких зображень на фрагменті, що зберігся, не простежено. Останній фрагмент ікони було знайдено під час археологічних розвідок на південь від башти Якобо Торселло (рис. 5, 4). Це верхній правий кут невеликої прямокутної ікони, центральну частину якої безперечно займало Розп'яття. Збереглася ліва рука Ісуса Христа. Ліва гілка хреста та німб виконані червоною фарбою, на якій простежено залишки позолоти. Над рукою та під нею розташовані літери відповідно ХС з титлом та ІС. Праворуч від літер, з двох боків руки –

напівкруглі виступи з хрестоподібними графіті. Датувати виріб важко, проте він напевно того ж часу, що і попередній примірник. Останнім часом висунуто припущення про можливе виготовлення частини стеатитових іконок у Херсонесі за візантійськими зразками [26, с. 137-143].

Таким чином, частково проаналізовані раритетні християнські речі з середньовічної Сугдеї дають нам конкретне уявлення про склад раритетних речей для мешканців міста середнього та пізньовізантійського періоду його історії. З одного боку, цей набір культових предметів типовий для середньовічного міста Таврики, з іншого – має свою специфіку, пов'язану зі складними економічними, політичними та культурними зв'язками Сугдеї.

1 Мурзакевич Н. Донесения Обществу // Записки Одесского Общества Истории и Древностей. Т. VIII. Одесса. – 1872. – С. 319–321.

2 Толстой И., Кондаков Н. Русские древности в памятниках искусства. Христианские древности Крыма, Кавказа и Киева. – Вып. 4. – СПб., 1891.

3 Залеская В. Н. К вопросу о датировке некоторых групп сирийских культовых предметов (По материалам бронзового литья Эрмитажа) // Палестинский сборник. 1971. – Т. 23. – С. 84–91.

4 Залеская В. Н. Сирийское бронзовое кадило из Ургута // Средняя Азия и Иран. Л. – 1972. – С. 57–61.

5 Armenia sacra. Mémoire chrétienne des Arméniens (IVe-XVIIIe siècle). Sous la direction de Jannic Durand, Ioanna Rapti et Dorota Giovannoni. – Paris, 2007.

6 Майко В. В. Средневековые некрополи Судакской долины. – К., 2007.

7 Майко В. В. Средневековое городище на плато Тепсень в юго-восточном Крыму. – К., 2004.

8 Майко В. В. Давньоруські знахідки X – XIII ст. з південно-східного Криму. До питання про економічні та політичні контакти // Дьні слово. – К., 2008. – С. 311-321.

9 Залеская В. Н. Прикладное искусство // Коллекция музея РАИК в Эрмитаже. СПб. – 1994. – С. 110–175.

10 Корзухина Г. Ф., Пескова А. А. Древнерусские энколпионы. Нагрудные кресты-реликварии XI-XIII вв. СПб., 2003.

11 Яшаева Т. Ю. Сакральная сущность энколпионов: реликварий-крест-икона // Символ в религии и философии. Севастополь, 2005а. С. 121–130.

12 Залеская В. Н. Связи средневекового Херсонеса с Сирией и Малой Азией в X-XII веках // Восточное Средиземноморье и Кавказ IV – XVI вв. – Л., 1988.

13 Дончева-Петкова Л. За някои типове кръстове-енколпиони от Добруджа // Добруджа. – № 8. – Добрич-Силистра, 1991. – С. 51–65.

14 Куницкий В. А. Близькосхідні энколпиони на території південної Русі // Археологія. – 1990. – № 1. – С. 106–116.

15 Крамаровский М. Г., Гукин В. Д. Крест-реликварий XII – начала XIII века из могильника в пригороде золотоордынского города Солхата (Крым) // Византийская идея. Византия в эпоху Комнинов и Палеологов. – СПб., 2006. – С. 53-62.

16 Тимашкова Т. Г. Кресты-энколпионы XI-XIV вв. из собрания Одесского археологического музея // Северо-западное Причерноморье – контактная зона древних культур. К., 1991.

17 Фарбей А. М., Майко В. В., Джанов А. В. Отчет об археологических разведках в акватории Судакской бухты в 2006 г.

18 Дончева-Петкова Л. Кръстове-енколпионе с образи на светри и надписи НКОЛАОС-ВЛАСНОС и ГЕОРГНОС-ДНМНТРОС // Археологія. – Т. XXXIII. – Кн. 1. – София, 1991.

19 Асташова Н. И., Сарачева Т. Г. Коллекция сирийских энколпионов в археологическом собрании ГИМ // Sacrum et profanum. -II.- Севастополь-Краков, 2007. – 19–26.

20 Фарбей О. М. Дослідження посаду середньовічної Сугдеї у 1999 р. // Археологічні відкриття в Україні 1999–2000 р. К. – 2001. – С. 60–62.

21 Crimean Chersonesos: city, chora, museum, and environs. Austin, Texas, 2003.

22 Дончева-Петкова Л. О некоторых типах крестов-энколпионов из Херсонеса и средневековой Болгарии // Россия-Крым-Балканы: диалог культур. Екатеринбург, 2004. – С. 230–231.

23 Куницкий В. А. Предметы художественной пластики из Белгород-Днестровского // Земли Южной Руси в IX – XIV вв. К. – 1985. – С. 124–126.

24 Атанасов Г., Йотов В. Кръстове-енколпиони и медальони от ранносредновековиата крепост до с. Цар-Асен, Силистренско // Добруджа. – № 6. – Добрич-Силистра, 1989. – С. 81–97.

Архіпова Є. І. Нові знахідки візантійських стеатитових іконок в Україні // СТУДІЇ мистецтвознавчі. – Число 3 (7). К. – 2004. – С. 7-20.

Романчук А. И. Две стеатитовые иконки из портового района Херсонеса. К вопросу о месте и времени изготовления // Византийская идея. Византия в эпоху Комнинов и Палеологов. – СПб., 2006. – С. 137-143.