

ВЕЛЬБАРСКАЯ КУЛЬТУРА НА ВОЛЫНИ

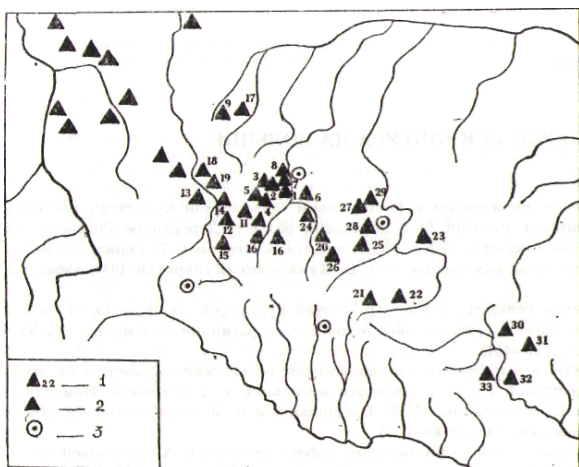
Первым памятником с материалами вельбарской культуры, исследованным на территории Волыни, был могильник возле с. Деревянное Ровенской области. Могильник открыт в 1935 г. Исследовался З. Леским и Т. Рейманом. Все собранные материалы опубликовал Ю. В. Кухаренко (Кухаренко 1980, табл. XXVIII – XXX).

Первым селищем, связанным с этой культурой на Волыни, были Викнины Великие. Здесь в середине 40-х годов провел раскопки М. Смишко (М. Ю. Смишко 1947, с. 111–121).

Наиболее выразительным памятником вельбарской культуры на территории северо-западной Украины является могильник у с. Дитиничи. Памятник исследовался В. В. Аулихом, И. К. Свешниковым и М. Ю. Смишко (М. Ю. Смишко, И. К. Свешников 1961, с. 89–114).

Начиная с 1957 г., многолетние работы велись М. А. Тихановой на вельбарской и вельбарско-черняховском селище у с. Лепесовка¹ (М. А. Тиханова 1963, с. 178–191; 1966, с. 209–214). Материал не опубликован. В 60-х – начале 70-х гг. Ю. В. Кухаренко проводил небольшие раскопки на могильнике в Любомле (Ю. В. Кухаренко 1980, с. 77–80), В. П. Петров в Баеве (Ю. В. Кухаренко 1975, с. 51–61), Л. И. Крушельницкая и В. В. Кропоткин в Ромоше (Л. И. Крушельницкая, В. Г. Оприк 1975, с. 75–80), В. Д. Баран, В. К. Воляник и Д. Н. Козак в Борсуках (В. Д. Баран, В. К. Воляник, Д. Н. Козак 1972, с. 267).

На протяжении 1981–1983 гг. широкомасштабные археологические исследования проведены автором на селище вельбарской культуры в Боратыне (Д. Козак 1983, с. 171–172; 1984, с. 274; 1986, с. 45–69), а в 1985–1987 гг. на селище у с. Загаи II Волынской области. Раскапывался также новый могильник Баев II. На целом ряде селищ велись разведочные раскопки. В настоящее время на Волыни в той или иной степени исследовано более 20 селищ и около десятка погребальных памятников.



Древности вельбарской культуры расположены узкой полосой, которая тянется с Нижнего Повисленья вдоль западной части Волыни в бассейн Южного [с. 117] Побужья (рис. 1). Северной границей этой полосы на Волыни является среднее течение правых притоков Припяти, южной – водораздел Днестровского и Припятского бассейнов. На северо-западе вельбарские памятники стыкуются с вельбарской культурой Мазовии и Подлясья, на юге – с группой ранних вельбарских памятников, обследованных И. П. Хавлюком².

Рис. 1. Схема распространения памятников вельбарской культуры в северо-западных областях Украины; 1 – Боратын, 2 – Горькая Полонка, 3 – Горькая Полонка III, 4 – Баев II, 5 – Баев III, 6 – Новостав, 7 – Рованцы, 8 – Луцк-Гнидава, 9 – Любомль, 10 – Загаи II, 11 – Линов, 12 – Ромош, 13 – Федоровны, 14 – Свитазев, 15 – Ястребичи, 16 – Боремель I, 16а – Боремель II, 17 – Машев, 18 – Лежница, 19 – Михале, 20 – Дитиничи, 21 – Борсуки, 22 – Лепесовка, 23 – Могиляны, 24 – Береги, 25 – Уездцы, 26 – Остров, 27 – Городок, 28 – Зозев, 29 – Великий Олексин, 30 – Слободка, 31 – Гунька, 32 – Зяньковцы, 33 – Демидовка.

1 – памятники вельбарской культуры на территории северо-западной Украины, 2 – памятники вельбарской культуры позднеримского времени между Вислой и Бугом (по К. Годлевскому), 3 – областные центры.

¹ Изучение материалов из с. Лепесовка позволяет заключить, что здесь было многослойное поселение. В раннеримское время существовало селище волино-подольской группы. В конце II в. в Лепесовке, как и всюду на Волыни, на месте волино-подольского селища возникло селище вельбарской культуры. В процессе развития и углубления контактов с черняховскими племенами культура вельбарцев в Лепесовке приобрела черняховские черты.

² См. с. 137–142 настоящего издания

СЕЛИЩА

Топография селищ не одинакова. Часть из них расположена на высоких плоских первых и вторых террасах рек Стыри, Западного Буга, Горыни (Боремель, Лежница I, Борсуки, Боратын, Лепесовка). Большая часть занимает солнечные склоны балок, возвышений (Загаи II, Ромош, Свитазев). Отдельные поселения известны на мысах, врезающихся в луговую долину (Баев III, Горькая Полонка III, Линов II). Сегодняшние данные не свидетельствуют о какой-то определенной системе в расположении селищ. Создается впечатление, что они [с. 118] разбросаны вдоль рек и балок с небольшими ручейками и, в основном, на местах селищ, покинутых носителями волыно-подольских древностей.

На поселениях открыты жилые сооружения, хозяйственные строения, ямы-погребя. До недавнего времени предполагалось, что для племен вельбарской культуры Волини, как и северной Польши, характерны лишь наземные жилища удлиненной формы. Исследования новых памятников показали, что такие жилища на селищах представлены единицами или же совсем отсутствуют. Они характерны лишь для селища в Лепесовке, где составляют, как будто-бы единственный тип жилища. Однако это утверждение, зафиксированное в литературе (Ю. В. Кухаренко 1980, с. 68) не может быть проверено. Основное количество жилищ на хорошо исследованных памятниках в Боратыне, Загаях II являются углубленными в материк строениями. Таким образом следует принять, что носители вельбарской культуры проживали на Волини в наземных и углубленных жилищах.

Наземные жилища можно разделить по размерам на две группы: большие и малые.

Жилища первой группы сохранились в виде мощных завалов глиняной обмазки с отпечатками деревянных конструкций (хворост, прутья, небольшие брусья). Площадь развалов составляет от 60 до 120 кв. м. Жилища имеют удлиненно-прямоугольную форму и делятся глиняными перегородками на две части. Одна из них была жилая, вторая имела хозяйственное назначение. В жилой части находился очаг, иногда печь, пол был земляной (М. А. Тиханова 1963, с. 182–183). Исключение в этой группе жилищ составляет строение 21

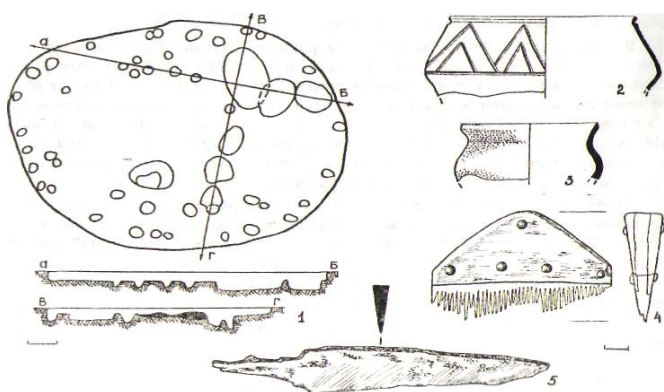


Рис. 2. Поселение у с. Боратын. Жилища 21 (1) и его инвентарь (2–5).

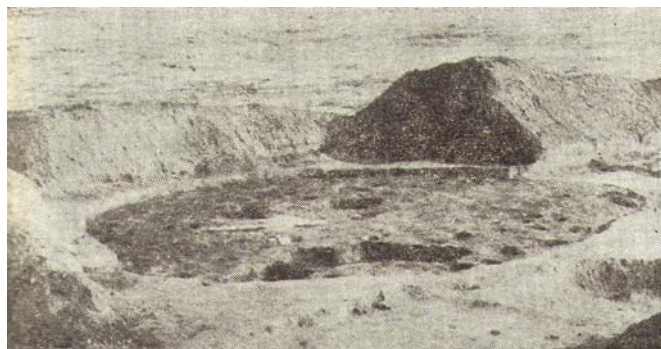
из Боратына (рис. 2,1; 3,1) (Д. Козак 1986, с. 56). В отличие от других больших наземных жилищ боратынское имеет не прямоугольную, а овальную форму площадью 85 кв. м. и не разделено на две камеры.

Вторая группа наземных жилищ имеет значительно меньшие размеры. Такие жилища исследованы в Борсуках, Федоровцах, Боратыне. Они имеют пря- [с. 119] моугольную либо подквадратную

форму площадью 9–16 кв. м. Пол земляной. В одном из углов располагался очаг на глиняной основе или же выложенный камнями.

Реконструкция наземной части этого типа жилища не вызывает трудностей. Наличие большого количества столбовых ям, расположенных вдоль стен, иногда в два ряда, завалы глиняной обмазки на полу с отпечатками дерева свидетельствуют об их столбово-плетневой конструкции. Стены штукатурились толстым слоем глины. Крышу поддерживали столбы расположенные по длинной оси жилища. На них, по-видимому, опиралась продольная балка, к которой крепилась верхняя часть стропил. Нижняя их часть опиралась на латы, которые ложились на развилки вертикально поставленных пристенных столбов. Крыша могла покрываться соломой, тростником. Реконструкцию подобных больших домов, известных на памятниках черняховской культуры, осуществил Е. А. Рикман (Е. А. Рикман 1975, с. 88).

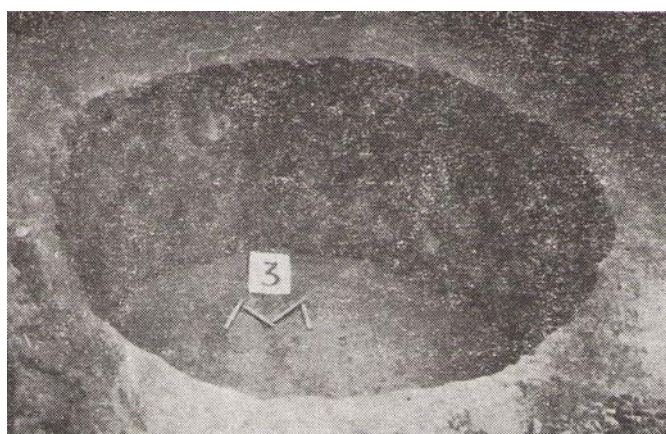
Аналогии большим домам наземного типа на Волыни достигают Северной Польши, Скандинавии. Они известны в Вульце Лясецкой, Любешовье, Данковье (W. Bender, B. Barankiewicz 1965, s. 7–99; Wołagiewicz 1970, s. 296; J. Pyrgała 1972, s. 219; J. Skowron 1979, s. 85–176).



1



2



3

Рис. 3. Поселение у с. Бора тын. 1 – вид на жилище 21, 2 – вид на жилище 16, 3 – вид на хозяйственную яму

Наземные дома второй группы в вельбарской культуре пока не известны. Подобные сооружения в большом количестве исследованы в пшеворской и черняховской культурах (Е.А. Рикман 1975, с. 79–115, I. Jadczykova 1981, s. 109–285).

Углубленные жилища делятся на два типа: полуземлянки и землянки. Первые углублены в материк на 0,2–0,6 м. Форма их нестабильна: подпрямоугольная, близкая к овальной, трапециевидная (рис. 3,2; 4,1–2; 5,1,5; 6,1; 7,1; 8,1). Площадь составляет от 9 до 21 кв. м. Пол земляной, хорошо утрамбованный, в отдельных случаях подмазанный глиной (жилище 6 из Загаев II). В отдельных жилищах вдоль одной из стенок располагался материковый останец. Вдоль останца размещались небольшие столбовые ямы. Повидимому, останцы облицовывались деревом и подпирались столбами. Такой прилавок использовался в качестве лежанки и в хозяйственных целях.



Рис. 4. Поселение у с. Бора тын. 1 – вид на жилище 9, 2 – вид на жилище 12

В двух полуземлянках из Боратына на полу находились подвальные ямы (рис. 5,1,5). В жилище 6 из Загаев II было два погребка расположенных рядом. Остатки стационарного отопительного устройства в виде глиняной печки обнаружены лишь в одном жилище из Боратына. Остальные жилища отапливались, по-видимому, открытыми очагами, расположенными непосредственно на полу. Их остатки периодически выбрасывали на улицу. Судя по скоплениям пепла и углей на полу, а также по обожженным пятнам глины, очаг разводился не на одном месте, но, в основном, в центральной части жилища.

Характерной чертой всех полуземляночных жилищ является наличие в полу большого количества ямок от столбов, расположенных по периметру стенок. Эта черта сближает полуземляночные строения с наземными «большими» домами. Очевидно, те и другие жилища имели одинаковую столбово-плетневую конструкцию стен. Большое количество глиняной обмазки в заполнении жилищ свидетельствует о том, что стены штукатурились.

Форма полуземляночных жилищ имеет аналогии в пшеворской культуре на территории Польши (I. Jadczykowa 1981, с. 109). По некоторым элементам внутренней конструкции эти жилища близки к жилым постройкам воыно-подольской группы (Д. Козак 1985, с. 26). Однако конструкция стен делает эти жилища родственными с домостроительством вельбарской культуры. Очевидно, [с. 120] вельбарские племена, умевшие строить на своей основной территории только наземные дома глинобитной конструкции, очутившись в новых природно-климатических условиях заимствовали от местных племен более приспособленные к этим условиям приемы и формы домостроительства, соединив их со своими традициями.

Две землянки обнаружены на селище в Загаях II. Они имели овальную форму площадью 16 и 18 кв. м. Высота земляных стенок составляла 1,6 и 1,5 м от уровня пола. Пол был земляной. В стенке одной из землянок (№ 10) размещалась глинобитная печь.

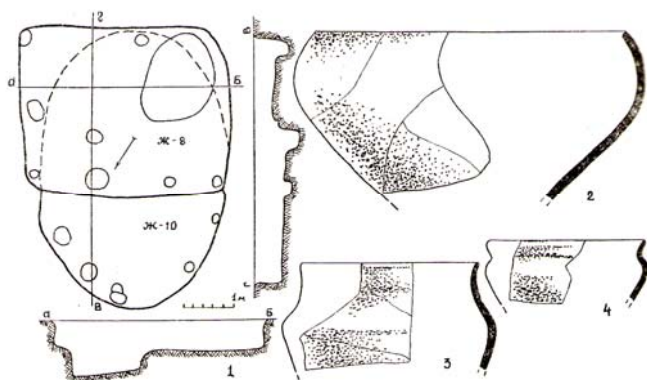


Рис. 6. Поселение у с. Боратын. Жилище 13 и его инвентарь

составляет от 6 до 44 кв. м. В полу большинства сооружений располагались ямы-погребка, вдоль стен – материковые останцы-прилавки. Строение больших размеров, очевидно,

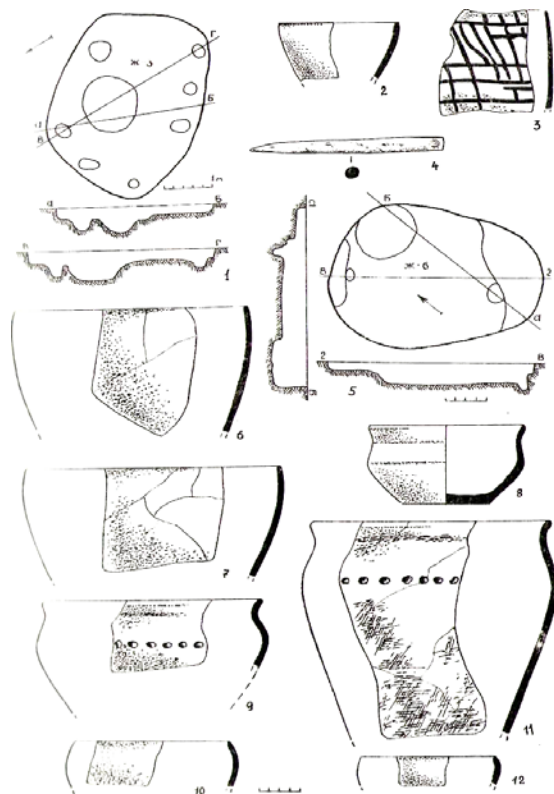


Рис. 5. Поселение у с. Боратын. 1-4 – жилище 3 и его инвентарь, 5-8 – жилище 6 и его инвентарь, 9-10 – хозяйственная яма №8 (инвентарь), 11-12 – инвентарь из хозяйственной ямы №6.

В короткой стенке вырезаны ступеньки. Внутри находились материковые останцы-прилавки.

Подобные жилища известны на черняховских селищах Верхнего Поднестровья и Западного Побужья (В. Д. Баран 1981, рис. 10–11, 12, 15, 31, 34). Очевидно, от поднестровских славян вельбарцы заимствовали приемы строительства таких жилищ.

Хозяйственные сооружения углублены в землю. Они разнообразны по форме и конструкции. Их площадь

общественного назначения, обнаружено на поселении Великая Слободка II в Среднем Поднестровье (Д. Козак 1984 а, с. 55–60).

Количество ям-погребов вне объектов невелико – приблизительно по 2 на каждое открытое жилище. Ямы диаметром от 0,7 до 2,2 м имели округлую или овальную форму. Стенки, в большинстве случаев, вертикальные, реже сужены книзу, дно ровное. Глубина ям составляет от 0,6 до 2,1 м (рис. 3,3).

Исследования большими площадями селищ в Боратыне и Загаях II позволили проследить систему расположения строений на них. В большинстве случаев хозяйственные ямы находились недалеко от жилища и хозяйственного строения, составляя с ним единый хозяйственный комплекс. Особенно четко [с. 122] прослеживается существование на вельбарских селищах хозяйственных дворов в Загаях II. Здесь на площади более 3 тыс. кв. м выявлено 5 таких комплексов, расположенных на расстоянии 20–25 м друг от друга (рис. 10).

ПОГРЕБАЛЬНЫЙ ОБРЯД

Основные черты погребального обряда вельбарских племен на Волини могут быть восстановлены на основе материалов из могильников в Дитиничах, Лю-бомле, Баеве, Баеве II, отдельных погребений в Горькой Полонке, Могилянах-Хмельнике, Шуйском, Кутках и т.д., с привлечением материалов со смежных территорий.

Могильники расположены на песчаных дюнах (Дитиничи) или крутых склонах балок, возвышенностей (Любомль). Все могильники плоские, без каких-либо конструкций на поверхности.

Основным видом погребений было трупосожжение на стороне (81,4%). Среди трупосожжений преобладают ямные погребения (81,9%). Они размещались на глубине от 0,2 до 0,6 м от современной поверхности. Погребальные ямы имели овальную или округлую форму диаметром 0,4–0,7 м и глубиной 0,3–0,6 м от древнего горизонта. Остатки пережженных костей перемешаны с золой. В единичных случаях (Любомль, погр. II) они старательно очищены.

Погребения сопровождалось мелкими вещами, украшениями, орудиями труда. Почти все вещи за исключением глиняных прясел имели следы повторного действия огня. В отдельных случаях в заполнении ям находились каменные валуны (Любомль погр. 12) или же кремневые отщепы (Дитиничи, погр. 3–4, 10, 13). Важной чертой погребального обряда было сопровождение погребений повторно пережженными фрагментами лепной и гончарной керамики. Этот элемент погребального обряда сопровождает большинство ямных погребений. На могильнике в Дитиничах в ряде погребений обнаружены целые сосуды.

Урновые погребения немногочисленны и составляют 18,1%. Они, как и ямные, представлены двумя типами: погребения с остатками костра и без них. Преобладают первые. Урны не накрывались. Большинство погребений сопровождалось несколькими глиняными сосудами, украшениями, частями одежды, орудиями труда. Преобладающая часть вещей носит следы пребывания на погребальном кострище.

По количеству вещей урновые погребения богаче ямных. Вещи, найденные в тех и других погребениях, одинаковы.

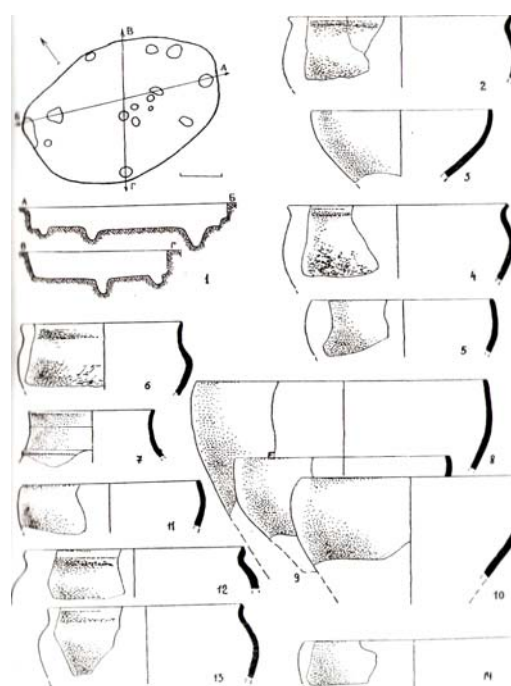


Рис. 7. Поселение у с. Боратин. Жилище 13 и его инвентарь.

Кроме трупосожжений на нескольких могильниках выявлены трупоположения. Они осуществлялись в прямоугольных ямах глубиной от 0,5 до 1,4 м. Судя по положению скелета тела были уложены на спину в вытянутом положении головой на север. На могильнике Баев преобладали положения на боку с подогнутыми ногами. В двух случаях под черепами выявлены земляные подсыпки („подголовники“). В нескольких погребениях в засыпке ям находились угли. Погребения сопровождались лепной и гончарной керамикой, украшениями, частями одежды и туалета.

Обряд трупоположения имеет много черт, характерных для черняховской культуры. В трупосожжениях, наряду с вельбарскими чертами, четко прослеживаются элементы погребальной обрядности пшеворской культуры. Кроме погребений, на вельбарских могильниках открыто 26 ям неправильной формы диаметром от 0,7 до 2 м и глубиной от 0,5 до 1,7 м. Ямы заполнены золой. В некоторых из них находились крупные валуны, остатки сосудов, кости животных [с. 124] (Ю. В. Кухаренко 1980 с. 29). Ряд исследователей называет такие ямы жертвенными, связывая их с существующим до недавнего времени в Скандинавии обычаем разведения жертвенного огня возле могил и зарыванием его остатков в особенную яму (Ю. В. Кухаренко 1980, с. 29).

КЕРАМИЧЕСКИЙ КОМПЛЕКС

Керамический комплекс вельбарской культуры на Волыни составляет почти исключительно лепная керамика. Незначительное количество гончарной посуды принадлежит черняховской культуре. Лепная керамика изготовлена из глины, имеющей примеси дресвы, мелкого шамота. Большая часть сосудов имеет подлощенную поверхность. У немногих кухонных горшков подлощенная верхняя часть, а тулово рустиковано. Сосуды часто орнаментированы. Наиболее распространен орнамент в виде налипного валика или прорезных лощеных линий под венчиком, под шейкой, косых и вертикальных канеллюр на плечиках, геометрических линий. Распространенным был также зубчатый орнамент в комбинации с несколькими прерванными линиями. Среди деталей орнамента обращают на себя внимание небольшие вертикальные, преимущественно глухие ушки (лжеушки), расположенные под шейкой. Они встречаются, в основном, на мисках и кружках. Характерной чертой сосудов вельбарской культуры является приземистость. Большая их часть имеет широкий диаметр горла. Он равняется высоте сосуда или превышает ее. Перелом плечиков расположен низко. Функционально сосуды разделяются на горшки, миски, вазы, кувшины, кружки, кубки, дуршлаги.

Горшки известны, в основном, на поселениях, и представлены тремя типами: приземистыми широкогорлыми сосудами с короткой отогнутой шейкой и округлым корпусом (рис. 7,10; 8,4; 9,4) и сосудами с загнутыми внутрь плечиками (рис. 5,6; 7,8–10; 9,9,12; 10,1), а также сосудами S-видного профиля (рис. 5,11; 6,3).

Первые две формы соотносятся с группой I по классификации Р. Шиндлера (R. Schindler 1940, taf. 1,4), третья форма характерна для пшеворской культуры (I. i K. Dąbrowscy 1968, tabl. XIV,1; XVI,1).

Миски составляют вторую по количеству группу керамического комплекса. Известны на поселениях и могильниках. По форме делятся на конусовидные и миски биконического профиля (рис. 5, 8–10; 6,4; 7,3; 9,6; 11,14). Первые соответствуют группе II по классификации Р. Шиндлера (R. Schindler 1940, taf. 22), вторые встречаются как на вельбарских так и на пшеворских памятниках (Ю. В. Кухаренко 1980, табл. XIV, 38 а, XVIII, 35 д, A. Dymaczewski 1957/1958, rys. 307,1).

Вазы найдены, в основном, на могильниках. Это биконические низкие сосуды с разогнутой короткой или удлиненной шейкой, расширенными книзу плечиками и резко суженной придонной частью. Перелом плечиков обозначен острым заломом или округлением (рис. 7,2,6,13; 8,2). Эти сосуды относятся к группе VI по классификации Р. Шиндлера и широко известны на вельбарских памятниках (B. Schindler 1940, taf. 21,4; Ю. В.

Кухаренко 1980, табл. VII 6 г). Еще один тип ваз представлен широкогорлыми сосудами с загнутыми внутрь венчиками (рис. 6,2,7,11,14; 9, 9,10). Этот тип встречается, в основном, на поселениях.

На поселениях распространены были кружки конусовидной формы (рис. 5,12; 6,5; 0,14), дуршлаги, а на могильниках – разнообразные небольшие кубки.

Как уже говорилось, гончарная керамика составляет небольшую часть сре- [с. 125]ди керамического комплекса. На могильниках она представлена лишь столовыми сосудами (мисками, вазами, кубками). В Дитиничах найден гончарный кувшин. На селищах ассортимент гончарной керамики более широк и включает в себя также горшки и пифосы. Погребальная керамика изготовлена из хорошо очищенной глины и имеет лощеную поверхность светло-серого цвета. Керамика из поселений включает сосуды с примесями песка в тесте (рис. 7,7; 9,16–21).

Все формы горшков, мисок, кубков и пифосов имеют широкие аналогии на памятниках черняховской культуры (В. Д. Баран 1981, табл. XII–XIII). Принимая во внимание небольшое количество гончарной керамики на вельбарских поселениях и могильниках Волыни, ее ассортимент, следует предположить, что она была предметом обмена между вельбарскими племенами и населением черняховской культуры.

ОРУДИЯ ТРУДА, ПРЕДМЕТЫ ЛИЧНОГО ПОЛЬЗОВАНИЯ, УКРАШЕНИЯ, ЧАСТИ УБОРА

Орудия труда на памятниках вельбарской культуры выявлены в незначительном количестве, что объясняется недостаточной изученностью селищ, на которых они преимущественно встречаются. С сельскохозяйственным производством связаны такие предметы, как наконечник мотыги, коса-горбуша, серп из поселения Лепесовка, серп из Ястребичей. Орудия деревообрабатывающего ремесла представлены топором, скобелем, долотом из Лепесовки. Массово встречаются вещи, связанные с прядением, ткачеством, пошивом одежды. Это глиняные прясла биконической формы, глиняные грузила, использовавшиеся для натягивания основы на вертикальный ткацкий станок, шилья, проколки, иглы. Последние изготовлялись из железа, бронзы, кости. Универсальным орудием труда были ножи (рис. 2,5). По количеству находок они занимают место после керамики и прясел. Очевидно, нож был принадлежностью многих членов общины.

Более широк и интересен набор вещей домашнего обихода и личного пользования. Это хлебцы, светильник, украшения, части поясного набора. „Хлебцы“ в большом количестве обнаружены на поселениях в Боратыне, Загаях II, Лепесовке. Они изготовлены из глины и содержат в себе много органических примесей. Часто плохо обожжены. Имеют плоское основание и полукруглую верхнюю часть. Эти изделия впервые появляются на Волыни с памятниками вельбарской культуры и распространяются на других территориях в связи с продвижением вельбарских племен на юг и восток. Аналогичные изделия известны на черняховских поселениях с вельбарскими элементами в Слободище, Маркушах, Коростышеве, Голодьках (И. С. Винокур 1972, с. 118–119). Интересно отметить, что такие изделия сохранились на Волыни и в более позднее время и найдены на раннесредневековых славянских памятниках около с. Корчак (И. П. Русанова 1973, табл. 34,4,6). Имеются данные, которые могут свидетельствовать об использовании „хлебцов“ в ритуальных целях. Речь идет в частности, о жертвеннике-святилище, исследованном М. А. Тихановой на поселении Лепесовка. На ритуальных кострищах этого святилища и около них находилось большое количество таких „хлебцов“. Они были по-видимому, имитацией выпеченного хлеба (М. А. Тиханова 1963, с. 180). Светильник из Боратына (рис. 12) вылеплен ручным способом из грубой глины. Он имеет яйцевидную форму и плоское дно. С противоположной от рожка стороны прикреплена округлая в разрезе ручка. В центре углубленного щитка находится отверстие для масла. Это изделие является имитацией так называемых рубчатых ламп провинциально-римского типа, которые были распространены в

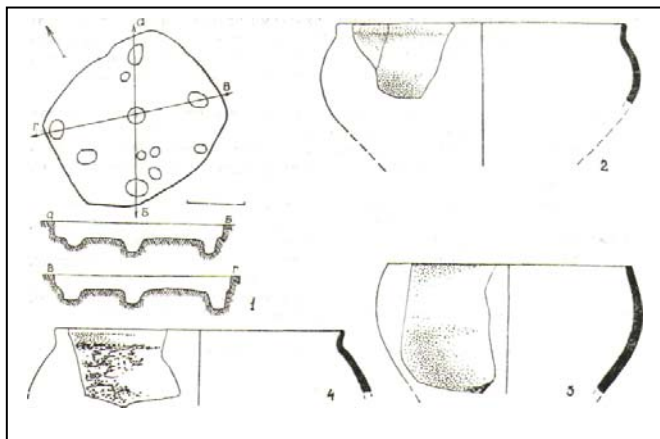


Рис. 8. Поселение у с. Боратын. Жилище 20 и его инвентарь

позднеантичное время (С. Б. Сорочак 1982, с. 43-49). [с. 126]

Предметы личного пользования представлены одночастными и трехчастными гребнями (Могиляны-Хмельник, Лепесовка, Горькая Полонка, Боратын, Любомль, Ромош). Первые относятся к типу В II, вторые – к типу I–III по классификации С. Томас.

Сравнительно большим количеством представлены украшения и металлические части пояса. Это фибулы, подвески, булавки, браслеты, стеклянные и янтарные бусы, пряжки, оковки конца пояса и т.д.

Среди украшений выделяется золотая S-видная подвеска из погребения № 2 в Баеве II (рис. 11,2). Ее концы украшены филигранью. Изделие относится к типу „В” по типологии Е. Кмециньского и А. Мюллера (J. Kmieciński 1962, а. 126–133).

ХРОНОЛОГИЯ

Важное значение для понимания роли вельбарских племен в истории Волыни и всего Буго-Днепровского региона имеет определение ее хронологии. Еще недавно особенно остро дискутировался вопрос о времени появления вельбарских племен на восток от Вислы и Западного Буга. Одни исследователи настаивали на том, что вельбарские памятники появились на этой территории до возникновения черняховской культуры (Ю. В. Кухаренко 1970, с. 57–60; 1980, с. 66–67; K. Godłowski 1985, s. 145; M. V. Szczukin 1981, s. 143). Другие утверждали, что вельбарские племена продвинулись на территорию Волыни и Подолии позже, когда черняховская культура уже существовала (Э. А. Симонович 1973, с. 24–31; В. Д. Баран 1981, с. 159–161). Новые материалы, полученные в результате исследований вельбарской культуры на Волыни, доказывают первую точку [с. 127] зрения. Наиболее ранними датирующими находками является фибула типа А 41 могильника в Любомле, фибула типа А 129 из Лепесовки, одночастные гребни типа В II из Лепесовки и Могилян-Хмельника по классификации С. Томас. Все эти вещи относятся к стадии В2/С1, то есть к последней четверти II в н.э. (O. Almgren 1923, s. 17, 71; S. Thomas 1960, s. 5).

Еще одной находкой, подтверждающей эту дату, является S-видная золотая подвеска с филигранными концами из могильника Баев II. Хронология этих украшений достаточно надежна. Польские исследователи помещают их в фазе

В2 и В2/С1 и считают эти изделия диагностирующими для стадии В2/С1 (J. Kmieciński 1962, s. 129).

Существование вельбарской культуры в стадиях С1–С2 определяется разными вариантами фибул группы VI по классификации О. Альмгрена (Боратын, Рованцы, Ромош, Горькая Полонка, Дитиничи), подвязными фибулами с рубчатými накладными кольцами близкими к типу А 168 (Любомль, Дитиничи), фибулами с высоким приемником (Лепесовка), глиняными кубками, являющимися имитацией стеклянных кубков типа 133 в системе Г. Эггерса (Дитиничи), костяными трехчастными гребнями типа I–III по классификации С. Томас (Боратын, Лепесовка, Горькая Полонка, Любомль).

Наиболее поздним памятником, связанным с вельбарской культурой на Волыни, является могильник Баев. Датирующими материалами здесь являются поздние варианты пластинчатых подвязных одночастных и двучастных фибул, подвязная фибула с кнопкой на головке, массивные литые овальные поясные пряжки, трехчастные гребни с сегментовидной спинкой и хорошо выраженными плечиками (Ю. В. Кухаренко 19775, с. 51–60). Все эти вещи характерны для IV в. н.э. (K. Godłowski 1970, Pl. IX, 9, 12, 14). Так же поздно существовало и поселение в Лепесовке, о чем свидетельствует находка здесь серебряной

подвязной фибулы с прогнутой тетивой, датирующейся IV, а возможно и рубежом IV–V вв. (М. А. Тиханова 1966, с. 209–214).

Таким образом, все рассмотренные материалы позволяют датировать вельбарские памятники на Волыни последней четвертью II–IV вв. н.э.

Анализ керамических комплексов боратынского селища, скоррелированный датирующими вещами с привлечением уже известных материалов из могильников, позволяет разделить время существования вельбарской культуры на две фазы (Д. Козак 1986, с. 556–62). Первая из них относится к последней четверти II – середине III вв. н.э. К этому времени принадлежат ряд жилых и хозяйственных комплексов из Боратына, Лепесовки, поселение в Рованцах, ряд погребений в Любомле, могильник в Баеве II, погребение из Могилян-Хмельника.

Ко второй фазе относятся памятники второй половины III–IV вв. Это появления в Загаях II, Ромоше, Борсуках, ряд объектов из Боратына, могильник в Дитиничах, несколько погребений из Любомля, отдельное погребение в Горькой Полонке.

Памятники фазы I отличаются большим количеством элементов пшеворской культуры. Памятники фазы II характеризуются присутствием элементов черняховской культуры. По мнению ряда исследователей (Prahistoria..., s. 136) наличие двух групп памятников является отражением двух переселенческих волн носителей вельбарской культуры на Волынь и Подолию. Не отрицая этого мнения мы, однако, склонны предположить, что много селищ и могильников, заложенных во второй половине III в., являются следствием внутреннего развития и расселения вельбарских племен. [с. 128]

ОСОБЕННОСТИ ВЕЛЬБАРСКОЙ КУЛЬТУРЫ НА ВОЛЫНИ И ЕЕ СООТНОШЕНИЕ С ЧЕРНЯХОВСКОЙ КУЛЬТУРНОЙ ОБЩНОСТЬЮ

Анализ и систематизация материалов вельбарской культуры на территории Волыни дает возможность сопоставить их с вельбарскими памятниками на территории Северной Польши.

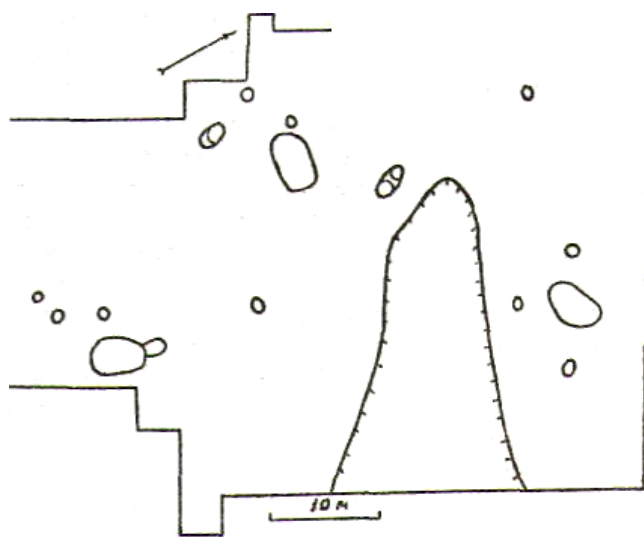


Рис. 10. Поселение у с. Загай II. Общий план поселения вельбарской культуры

Сравнение селищ затруднено, поскольку вельбарские поселения изучены польскими археологами слабо. Все же можно отметить, что топография селищ, характер жилищного строительства двух регионов близки. Однако на исследованных селищах Поморья и Мазовии не известны пока-что углубленные жилые сооружения. Преобладающими являются наземные строения каркасно-плетневой конструкции. На вельбарских памятниках Волыни такие жилища составляют единицы. Углубленные жилища по своей форме, интерьеру имеют близкие аналогии на поздне римских памятниках пшеворской культуры, в волыно-подольской группе и черняховских селищах.

Больше возможностей для сравнения керамического материала. В целом формы сосудов, технологиях их изготовления, орнаментация на памятниках Волыни, в Мазовии, Поморье близки. Однако в отличие от последних на вельбарских селищах и могильниках Волыни определяющей чертой керамического комплекса является наличие широкогорлых сосудов с загнутыми внутрь венчиками. На селище в Боратыне они составляют 30% горшков, 55% мисок и вазовидных сосудов. В целом в керамическом комплексе селища такие сосуды составляют 45%. На селище в Ромоше они насчитывают 40,9%. Эти сосуды

преобладают на ранних памятниках вельбарской культуры Южного Побужья (Гунька, Демидовка, Слободка, Зяньковцы), на вельбарско-черняховских древностях Среднего Поднестровья (Великая Слободка II) и Среднего Поднепровья (Глеваха, Цыбли). На Волыни значительно большим количеством чем на памятниках Мазовии представлены сосуды пшеворской культуры. Как следует из анализа керамического материала, из трех выделенных типов горшков на вельбарских памятниках Волыни один (тип III) имеет аналогии в пшеворской культуре позднеримского времени. На поселении в Боратыне пшеворские сосуды составляют около 22%. При этом не учитываются горшки яйцевидной формы, которые одинаково распространены в обеих культурах. Близки к пшеворским также острореберные биконические миски, конические кружки.

Близок но не аналогичен на обеих территориях погребальный обряд. На Волыни не выявлены до этого времени курганные могильники, характерные для Поморья, в какой-то степени для Мазовии и Подлясья. Отсутствует на могильниках Волыни и такая характерная особенность погребального обряда вельбар- [с. 129] цев, как каменные круги, стеллы над могилами (К. Walenta 1980). Каменные валуны или кремневые отщепы встречались лишь в засыпке могильных ям в нескольких погребениях на дитиническом и любомльском могильниках. Пока еще не обнаружены на Волыни однополые и биритуальные могильники, известные на территории северной Польши (Брулино-Коски, Ключев, Варшава-Кавенчин, Дрогичин-Казарувка, Цецеле и т.д.). Среди погребального инвентаря выявлены не только женские предметы, но и мужские, не только из цветных металлов, но и железные.

В погребальном обряде вельбарских племен Волыни значительно сильнее, чем на вышеупомянутых некрополях проявляются черты погребальной обрядности пшеворской культуры: наличие урновых трупосожжений, пережженного на погребальном кострище инвентаря, повторно пережженных фрагментов керамики, сосудов-приставок в ямных погребениях.

Следует отметить, что значительное количество элементов пшеворской культуры характерно лишь для памятников первой хронологической группы (фазы I), которые появились на Волыни в последней четверти II в. н.э. На более поздних памятниках (фаза II) пшеворские элементы проявляются намного слабее. Объяснение этому явлению находим среди археологических материалов Правобережной Мазовии и Подлясья. С позднелатенского времени и до конца II в. на этой территории были распространены памятники пшеворской культуры. Начиная с I в. н.э. на пшеворских памятниках все больше ощущается влияние вельбарской культуры Поморья. Эти влияния достигают апогея во второй половине II в., а на переломе II–III вв. вельбарская культура сменяет здесь пшеворские памятники. Это означает, что пшеворские племена были вытеснены со своих земель вельбарцами. Однако по мнению Т. Домбровской, которая еще раз проанализировала пшеворские и вельбарские материалы Мазовии и Подлясья (Т. Dąbrowska 1980, s. 53), не все пшеворцы покинули свои поселения и могильники. Тесные связи пшеворской и вельбарской культур в более ранний период, а также явные элементы пшеворского погребального обряда, которые наблюдаются на новых: вельбарских могильниках, свидетельствуют о том, что по крайней мере часть местного пшеворского населения осталась на месте и вошла [с. 131] в состав нового культурного образования (Т. Dąbrowska 1980, s. 57). Эта группа пшеворских племен приняла вместе с вельбарцами участие в заселении территории Волыни и более восточных и южных областей Украины.

Еще одной особенностью вельбарских памятников Волыни является наличие на них гончарной керамики черняховской культуры. Исходя из материалов боратынского и загайского поселений можно говорить, что такая керамика появилась не раньше второй половины III в. н.э., то есть тогда, когда в лесостепной полосе Днепро-Днестровского междуречья оформилась черняховская культура. На памятниках Западной Волыни черняховские сосуды, как упоминалось выше, составляют незначительную часть. В Боратыне, например, они начисляют, в целом, около 4%, в Загаях II – 6%. Только несколько сосудов, изготовленных на гончарном круге, встретились на поселении Ромош, могильнике в

Дитиничах. Намного больше такой керамики обнаружено на памятниках Южной Волыни, расположенных на порубежье с черняховской культурой. Так, на поселении в Борсуках гончарная керамика составляет 30%, на лепесовском селище – 83,61% (М. А. Тиханова 1963, с. 184). Еще больше ее на памятниках, расположенных в ареале черняховской культуры. На поселении Великая Слободка II, например, в жилище 1 она составляет 61,8%, в жилище 2 – 100%, в сооружении 1–А7%. В связи с этим можно, очевидно, предположить, что гончарная керамика на памятниках Западной Волыни импортировалась из черняховской среды. Что касается Южной Волыни, Подолии и Среднего Поднепровья, то здесь следует говорить о смешении вельбарской и черняховской культур.

Явление вельбарско-черняховской интеграции в более поздний период прослеживается также на территории Западной Волыни. Речь идет о материалах могильника в Баеве под Луцком. На могильнике открыты 32 погребения. Из них 19 трупосожжений и 13 труположений (Ю. В. Кухаренко 1975). Первые осуществлены в соответствии с ритуалом характерным для вельбарской культуры.

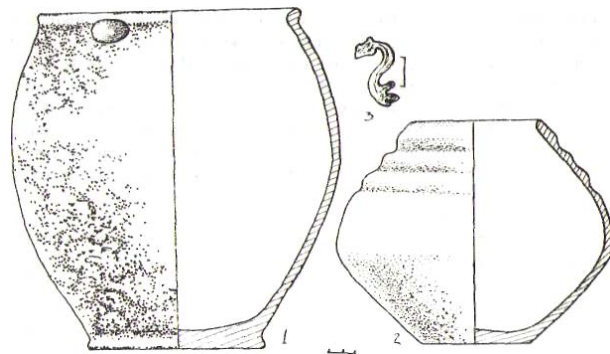


Рис. 11. Могильник Баев II. 1 – погребение № 1, 2 – подвеска из погребения № 2, 3 – погребение № 3.

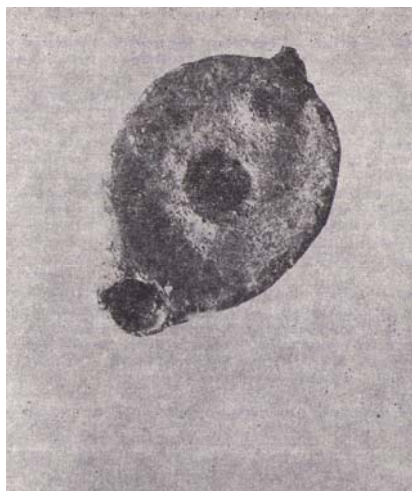


Рис. 12. Поселение у с Боратын. Глиняный светильник.

В небольшой ямке размещалось немного кальцинированных косточек. В большинстве погребений инвентарь отсутствует. Погребения с труположением имеют черняховские особенности: подголовники в ямах, угольки засыпке ям, скорченные скелеты, расположение рук на тазе. Вместе с этим труположением сопровождалась вельбарским инвентарем, в том числе лепной керамикой, а некоторые ямные погребения – гончарной керамикой черняховской культуры.

Связи с черняховской культурой прослеживаются и на некоторых категориях находок, связанных с земледелием и домашними ремеслами (серпы, косы), вещами личного пользования.

Таким образом, вельбарские памятники Западной Волыни, сохраняя все черты, характерные для этой культуры на ее основной территории имеют свои особенности. Анализ

материальной культуры вельбарских племен позволяет выделить в ней значительные пшеворские и черняховские элементы. Они проявляются в жилищном строительстве, погребальном обряде, керамическом комплексе, наборе хозяйственного инвентаря и предметах бытового пользования. Эти особенности вызваны смешением вельбарских и пшеворских племен и взаимодействием между ними на вновь освоенных землях при влиянии провинциально-римской культуры.

В свое время Ю. В. Кухаренко, характеризуя так называемую волынскую группу полей погребений, выделил в ней памятники конца II–III вв. н.э., которые назвал мазовецко-волынскими (Ю. В. Кухаренко 1970, с. 67–68). Эти памятники, по его мнению, занимают промежуточное место между нижневислянкой, гото-гепидской и черняховской культурами. К ним он причислял и типично вельбарские и смешанные вельбарско-черняховские памятники, и черняховские памятники с элементами вельбарской культуры. Понятие „мазовецко-волынская группа" не было принято советскими исследователями, поскольку уже тогда было ясно, что оно не отвечает реальной картине культурного развития Волыни. Вельбарские памятники в чистом виде, как мы убедились, распространены лишь на Западной Волыни до р. Горыни и датируются не только концом II–III вв. а концом II–IV вв. н.э. Они не

занимают промежуточного положения между нижневислянской, вельбарской (гото-гепидской) и черняховской культурами, а появились раньше черняховской. В более поздний период древности обеих культур сосуществуют, иногда чересполосно. Кроме того, вельбарские памятники Волыни имеют ряд отличительных от мазовецких памятников черт, а поэтому было бы неправомерным объединить их в одно целое. С другой стороны они не разнятся между собой в такой мере, чтобы мы могли выделять отдельную волынскую группу. Более целесообразным, по нашему мнению, было бы выделение волынских вельбарских памятников в отдельный локальный вариант вельбарской культуры.

Большинство советских и зарубежных, исследователей вельбарской культуры называет в числе ее носителей племена готов. Сегодня уже совершенно очевидно, что в состав этой культуры входили и другие племена, и этносы, захваченные общим миграционным потоком. В этом „постоянном миграционном потоке смешивались большие и малые осколки самых разнообразных племенных групп, которые консолидировались в новые объединения, часто вокруг таких коллективов, которые были носителями древних традиций и названий" (К. Godłowski 1985, s. 149).

Важным представляется вопрос о соотношении вельбарской культуры с синхронной черняховской культурной общностью, месте и роли вельбарских племен в процессе образования и функционирования этой общности. Свои взгляды на проблему автор выразил в ряде работ, что избавляет его от необходимости останавливаться на ней (Д. Козак 1985, с. 74; 1986, с. 61–64). Здесь хотелось бы обратить внимание на один из выводных тезисов, вытекающих из анализа со-*[с. 133]* отношений вельбарской и черняховской культур. Материалы имеющиеся сегодня в нашем распоряжении позволяют выделить на территории Украины три типа памятников, отражающих разную степень взаимодействия вельбарских племен с носителями черняховской культуры: 1 – вельбарские, 2 – вельбарско-черняховские (баевская группа), 3 – черняховские с элементами вельбарской культуры.

К первому типу принадлежат памятники, на которых отсутствуют черняховские элементы или же они составляют незначительное количество. Эти памятники распространены сплошным массивом на территории Западной Волыни и Южного Побужья (Боратын, Затаи II, Ромош, Дитиничи, Гунька, Демидовка и т.д.). Они датируются последней четвертью II–IV вв. На Южном Побужье эти памятники существовали, по-видимому, до середины III в. и сменились вельбарско-черняховскими памятниками (Шершни, Косаново).

Ко второму типу принадлежат памятники, где черняховские элементы составляют не менее 50%, а гончарная керамика может составлять большинство. Эти памятники сплошным массивом распространены на территории Юго-Восточной Волыни. Они были выделены в свое время М. Ю. Смишко в так называемую „волынскую группу черняховской культуры". Учитывая явно двухкомпонентный состав этих древностей (вельбарско-черняховский), предлагаем объединить их под более отвлеченным названием, например, памятников „баевской группы" (от названия хорошо известного памятника – могильника в Баеве). Эти памятники датируются второй половиной III–IV вв., возможно, началом V в. К ним относим селища в Пряжеве, Лепесовке, Викнинах Великих, Костянце и пр. На территории Южного Побужья (Шершни, Косаново), Среднего Поднестровья (Великая Слобода) и Среднего Поднепровья (Глеваха, Цыбли, Компанейцы), а также Северного Причерноморья (Каборга) памятники баевской группы сосуществуют чересполосно с древностями черняховской культуры.

Древности этой группы следует соотносить с памятниками так называемой масломенцкой группы, известными между Вислой и Западным Бугом, выделенным и исследованным А. Коковским (А. Kokowski 1987).

Третий тип составляют памятники, где преобладающими являются элементы черняховской культуры. Эти памятники распространены спорадически на всей территории черняховской культуры, кроме Верхнего Поднестровья (Рыжевка, Журовка, Ружичанка, Привольное и т.д.). Они датируются второй половиной III–IV вв. н.э.

КСИА – *Краткие Сообщения Института Археологии АН СССР*, Москва
МДАПВ – *Матеріали і Дослідження з Археології Прикарпаття і Волині*, Київ
САИ – *Свод Археологических Источников*, Археология СССР, Москва
СА – *Советская Археология*, Москва
АР – *Archeologia Polski*, Wrocław–Warszawa–Krakow
MS – *Materiały Starożytne*, Warszawa
FAP – *Fontes Archaeologici Posnaniensis*, Poznań

СПИСОК ЦИТИРУЕМОЇ ЛІТЕРАТУРИ

- Баран В. Д., Воляник В. К., Козак Д. К. 1973, Памятники черняховской культуры в Тернопольской области. – АО. 1972 г., с. 257.
- Брайчевский М. Ю. 1964, Погребение в Горькой Полонке на Волини. МИА СССР, вып. 116.
- [с. 134]
- Винокур И. С. 1972, Історія та культура черняхівських племен. Київ. Наукова думка.
- Козак Д. Н. 1983, Раскопки поселений пшеворской культуры на Волини. АО. 1981 г.; 1984, Новые работы у с. Боратын. АО. 1982 г., с. 274; 1984а, Поселение у с. Великая Слободка (к вопросу о памятниках вельбарской культуры на Волини и Подолии. КСИА, вып. 178; 1985, Вельбарская культура: В кн. Этнокультурная карта территории Украинской ССР; Киев. Наукова думка, с. 68–76; 1986, Культурный процесс на Волини в первой половине I тыс. н.э. В кн. *Zachodnia strefa osadnictwa kultury czerniachowskiej*. Lubin; 1986а, Вельбарская культура. В кн. Археология Украинской ССР, т. III. Киев. Наукова думка; 1987, Исследования на Волини. АО. 1985 г.
- Крушельницька Л. І., Оприск В. Г. 1975, Поселення східнопоморсько-мазовецької культури у верхів'ях Західного Бугу. Археологія, вып. 18, с. 75–80.
- Кухаренко Ю. В. 1970, Волинская группа полей погребений и проблема так называемой гото-гепидской культуры. КСИА, вып. 21; 1975, Байський могильник. Археологія, вып. 18; 1980, Могильник Брест-Тришин. Москва, Наука.
- Смішко М. Ю. 1947, Селище доби полів поховань у Вікнинах Великих. Археологія, т. I.
- С м і ш к о М. Ю., Свешніков І. К. 1961, Могильник III–IV ст. н.э. у с. Дитиничі Ровенської області. МДАПВ, вып. 3.
- Сорочак С. Б. 1982, Про так звані рубчасті світильники з Херсонеса. Археологія, вып. 38.
- Сымонович Э. А. 1973, Древности Скандинавии и Прибалтики на территории культуры полей погребений. КСИА, вып. 133.
- Рикман Е. А. 1975, Этническая история населения Поднепровья и прилегающего Подунавья в первых веках нашей эры. Москва, Наука.
- Русанова И. П. 1973, Славянские древности VI–IX вв. между Днепром и Западным Бугом. САИ, вып. Е-І, 26.
- Тиханова М. А. 1963, Раскопки поселения III–IV вв. н.э. у с. Лепесовка в 1957/1959 гг. СА. № 2, с. 178–191; 1966, Раскопки поселения у с. Лепесовка. В кн. VII Международный конгресс доисториков и протоисториков. Доклады и сообщения советской делегации. Москва.
- Almgren O. 1923, *Nordeuropäische Fibelformen*. Leipzig.
- Bender W., Barankiewicz B. 1965, Osada z okresu rzymskiego w Wólce Łasieckiej pow. Łowicz. AP, t. VII, s. 7–99.
- Dąbrowska T. 1980, Zmiany kulturowe prawobrzeżnego Mazowsza i Podlasia w okresie wpływów rzymskich. WA, t. 54–1, s. 15–51.
- Dąbrowscy I. i K. 1968, Osada lateńsko-rzymska we wsi Piwonice pow. Kalisz. MS, t. XI, s. 423–503.
- Dymaczewski A. 1957–1958, Cmentarzysko z okresu rzymskiego w Młodzikowie pow. Sroda. FAP, t. XIII–IX.
- Eggers H. J. 1951, *Der römische Imoort im freien Germanien*. Harnburg, t. 1–2.
- Godlowski K. 1970, The chronology of the Late Roman and Early Migration Periods in Centrale Europe. Krakow; 1985, *Przemiany kulturowe i osadnicze w południowej i środkowej Polsce w młodszym okresie przedrzymskim i w okresie rzymskim*. Wrocław, Ossolineum.
- Jadczykowska I. 1981, Budownictwo mieszkalne ludności kultury przeworskiej na obszarze Polski. *Prace i Materiały Muzeum Archeologicznego i Antropologicznego w Łodzi*, t. 28, s. 109–245.
- Kmieciński J. 1961, Zagadnienie tzw. kultury gocko-gepidzkiej na Pomorzu Wschodnim w okresie wczesnorzymskim. Łódź.
- Kokowski A. 1987, Grupa masłomecka w okresie rzymskim. Lublin.
- Prahistoria ziem polskich 1981, Pozny okres lateński i obres rzymski, t. V, Wrocław 1981.
- Pyrgala L. 1972, Budownictwo średniowieczne na Mazowszu Płockim. *Kwartalnik Historii Kultury Materialnej*, t. 20, s. 219.
- Skowron J. 1379, Osady z okresu rzymskiego na Mazowszu, w Południowej Skandynawii i Jutlandii. *Studium porównawcze. Archeologia Baltica*, vol. IV.
- Schindler R. 1940, *Die Besiedlungsgeschichte der Goten und Gepiden im unteren Weichselraum auf Grund der Tongefässe*. Leipzig.
- [с. 135]
- Szczukin M. 1981, Zabytki wielbarskie a kultura czerniachowska. [w:] *Problemy kultury wielbarskiej*. Słupsk.
- Thomas S. 1960, *Studien zu den germanischen Kämnen der römischen Kaizerzeit. Arbeits- und Forschungsberichte zur Sächsischen Bodendenkmalpflege*. Leipzig. Bd. 8.
- Wałenta K. 1981, Obrządek pogrzebowy na Pomorzu w okresie późnolatenkim i rzymskim. *Archeologia Baltica*, t. V.
- Wołagiewicz R. 1970, W Lubieszewie – osada ze schyłku starożytności. *Z achłani wieków*, t. 36.
- [с. 136]

Козак Д. Вельбарская культура на Волини // *Kultura wielbarska w młodszym okresie rzymskim*. – Lublin, 1989.–Т. I. –S. 217-224.